

Gotlands bildstenar

Järnålderns gåtfulla budbärare

GOTLANDS BILDSTENAR har länge fascinerat människor, vare sig det berott på ett intresse för livet i Norden under det första årtusendet eller en uppskattning av stenarnas skönhet. De gotländska bildstenarna ger oss inblick i en gåtfull, bildrik värld och de väcker frågor. Vilken roll och betydelse har bildstenarna en gång haft i sin samtid och vilka budskap förmedlar bilderna och sammanhangen? För att belysa några av frågeställningarna och få ett grepp om den aktuella forskningen ordnade Runverket vid Riksantikvarieämbetet tillsammans med Gotlands Museum år 2011 ett internationellt tvärvetenskapligt symposium, det första någonsin som helt och hållet ägnats Gotlands bildstenar. De föreläsningar som hölls under symposiet ligger till grund för artiklarna som presenteras i denna bok.



GOTLANDS BILDSTENAR Järnålderns gåtfulla budbärare Gotländskt Arkiv 2012

 Gotlands
Museum



GOTLANDS BILDSTENAR
Järnålderns gåtfulla budbärare

GOTLÄNSKT ARKIV 2012
Meddelanden från Föreningen Gotlands Fornvänner
Årgång 84

UTGIVEN MED BIDRAG FRÅN
Kungl. Vitterhetsakademien, Wilhelmina von Hallwyls Gotlandsfond,
Stiftelsen Märten Stenbergers stipendiefond och Sällskapet DBW:s stiftelse.

REDAKTÖR Maria Herlin Karnell
REDAKTIONSKOMMITTÉ Maria Herlin Karnell, Laila Kitzler Åhfeldt,
Magnus Källström, Lars Sjösvärd, Klara Waldenström och Per Widerström
PRODUKTION Fornsalens Förlag, Gotlands Museum
SVENSKA ÖVERSÄTTNINGAR Bertil Sjöblom
OMSLAG Detalj av bildstenen Lärbro Stora Hammars 1, foto Raymond Hejdström
GRAFISK FORM Helena Duveborg
TRYCK Elanders Fälth & Hässler 2012
Författarna är själva ansvariga för innehållet i sina artiklar
© Gotlands Museum och författarna
Årgång 84
ISBN 978-91-88036-85-8

MARTIN RUNDKVIST

Återbruket av bildstenar på Gotland före de första stenkyrkorna, med en typologi för bildstenarnas yttre former

ETT TYPISKT DRAG hos den akademiska postmodernismen har varit dess intresse för metaforskning. Jag menar inte sådana metastudier som är vanliga i medicinsk forskning, där man sammanställer flera publicerade studier av samma sak för att ta reda på hur den saken är beskaffad. En postmodernistisk metaforskare vill inte titta på världen, utan föredrar att titta på andra människor medan de tittar på världen. Så är det mest karakteristiskt postmodernistiska universitetsämnet, det som i stor utsträckning satte igång rörelsen, vetenskaps-sociologin: sociologer som tittar på dagens forskare. Ett annat fält som har en mycket längre historia men som blomstrade under postmodernismens inflytande är historiografin eller vetenskapshistorien: historiker som tittar på gårdagens forskare.

Arkeologer har blivit studerade av enstaka postmodernistiska sociologer och många vetenskapshistoriker. Men den mest oefterhärmligt arkeologiska formen av postmodernism måste vara arkeologers studier av det förflutna i det förflutna.¹ Sådana insatser koncentrerar sig på hur folk för länge sedan förhöll sig till det arkeologiska källmaterialet.

Mina främsta klagomål på postmodernismen gäller dess pretentiösa modejargong, dess kunskapsrelativism och dess bristande intresse för empiriska studier. Men jag finner också koncentrationen på det förflutna i det förflutna ganska irriterande. Jag är intresserad av att stu-

dera världen, inte titta på folk som studerar världen. Enligt min mening är det pinsammast möjliga yrkesmässiga närsynthet att tro att folk i det förflutna var lika intresserade av gamla rester som dagens arkeologer är. Säg inte att bronsålderssoporna som man hittar inblandade i manteln på en järnåldershög betraktades som djupt meningsfulla och placerades där med flit. Säg inte att folk som gjorde enkla pilspetsar av en viss sorts gul kvarts gjorde det för att de ville etablera kontakt med minnet av människor som gjorde liknande pilspetsar 1000 år tidigare och 100 mil bort. Jag anser att vi måste utgå från att folk i det förflutna inte brydde sig om resterna av förflutna samhällen över huvud taget så länge vi inte finner iögonenfallande saker som behandlats på ett avvikande sätt. Vi skall undvika att spekulera om det förflutna i det förflutna tills det arkeologiska källmaterialet tvingar in oss på den vägen.

Och så, här är några steg som bildstenarna tvingade mig att ta på den vägen.

Återbruk av bildstenar

Bildstenar är stora intrikata offentliga skulpturer, och de råkar därför genom sin blotta natur knappast ut för att återbrukas utan närmare eftertanke, på något praktiskt och icesymboliskt vis. Mats Burström har tecknat deras sekundäranvändning och omtolkning genom århundradena i allmänna termer.² Ungefär hälften av alla bevarade

bildstenar har byggts in i stenkyrkor efter 1100-talets mitt, och det gjorde man tydligen enligt symboliska regler.³ Ungefär ett dussin andra bildstenar har man nyttjat för någon slipningsprocess, även detta förmodligen under stenkyrkornas epok.⁴ Det återbruket är svårare att tolka, för vi vet varken vad man slipade eller varför.

Men allt detta är medeltida ting. Den här uppsatsen fokuserar i stället på fall där vi kan visa att bildstenar återbrukats innan de första stenkyrkorna byggdes. Efter som dessa byggnader restes ungefär samtidigt som de sista bildstenarna skulle vi också kunna formulera vårt ämne såhär: återbruk av bildstenar under den period då man tillverkade bildstenar. Vi rör oss, som mest, inom den yngre järnålderns sju sekler (375–1100). Bortsett från kantstenar känner jag till 47 bildstenar med väldokumenterat återbruk i 31 anläggningar från denna tid, två klent dokumenterade och osäkra fall samt ett fall där en sten enbart dekorerades om och fick fortsätta fungera som ett stående monument (se appendix I). Till denna studie av återbruket har jag av redaktionella skäl fogat en fristående studie av bildstenarnas typologi som appendix II.

Det första man bör notera om återbruket är att alla utom två av anläggningarna är gravar. Här handlar det inte om stenar som tillverkats för dessa begravningar och ställts upp på eller vid graven, vilket förmodligen var regeln före vikingatiden. Det rör sig om stenar som man har tagit från deras ursprungliga uppställningsplatser och återbrukat som delar av stenpackningar, kantkedjor, kärnrösen och hållkistor, varvid man slagit några i bitar.

Det andra man bör notera är att de allra flesta av gravarna i fråga ligger sent i vår tidsram och att många av bildstenarna vid tiden för återbruket redan var ganska gamla. Men innan vi ser mer i detalj på dessa gravar från 900- och 1000-talen skall vi gå igenom det tidiga återbruket.

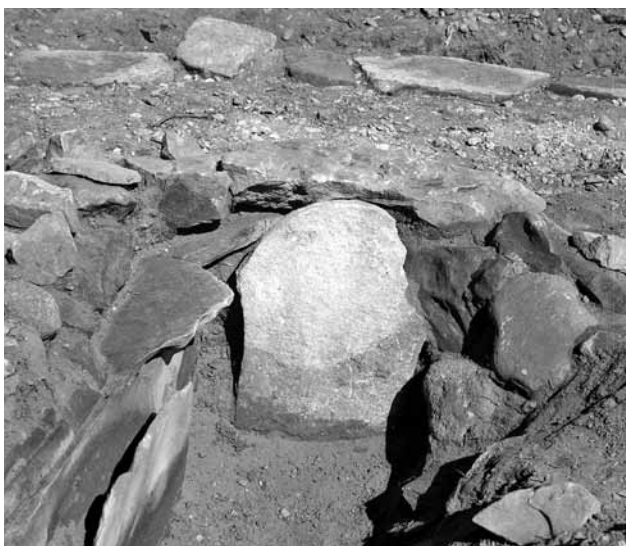
Folkvandringstiden och vendeltiden

Jag har inte hittat något klart fall av bildstensåterbruk under folkvandringstiden (375–540 e.Kr.). En än så länge opublicerad grav som grävdes ut 1979 vid Uddvide stenbrott i Grötlingbo hade en del av en bildlös dvärgsten med form som Sune Lindqvists dekorgrupp A (se s. 14) i sin kantkedja. Det rör sig dock snarare om ett bildstensämne än om en bit av ett färdigt monument. Karin Äijä, som grävde ut graven, tolkade stenen som en bit av en håll som brustit i verkstaden innan man hade slipat ytan och huggit någon reliefdekor.⁵ Två välbevarade sena fibulor med avsmalnande fot⁶ daterar graven till folkvandringstidens början omkring år 400,⁷ vilket tillåter samtidighet med stenen. Fastän stenen nog inte var symboliskt neutral i sitt gravöverbyggnadssammanhang så måste vi se detta bruk av en odekorerad spillfisa från en aktiv stenhuggarverkstad i ett annat ljus än senare tiders återbruk av gamla färdigställda monument.

Vendeltida vandalism blev det typiska ödet för folkvandringstidens bildstenar och runstenar i Mälardalen.⁸ Och på Gotland ser vi det första återbruket av en bildsten under vendeltidens (540–790 e.Kr.) första halvsekel. Ire i Hellvi har givit en vapengrav och Bjärs i Hejnum en smyckegrav med denna datering. Båda gravarna återbrukade sönderslagna grupp A-stenar. Vid Bjärs slog man sedan sönder och återbrukade en annan A-sten i en vapengrav under 600-talet, och vid Ire lade man en oskadd B-sten i en vapengrav under 600-talet eller 700-talet. Den sistnämnda Ire-graven kan antyda att efter 500-talets inledande bildstorm mot den folkvandringstida elitens monument glömde man bort hur viktig distinktionen mellan grupp A och grupp B en gång hade varit. Eller, då detta är den första återbrukade stenen som inte utsatts för vandalism, så hade återbruket nu en helt annan innebörd.

Vikingatiden

Jag har inte hittat något fall av bildstensåterbruk med tydlig datering till 700- eller 800-talet, vilket var de gotländska bildstenarnas klassiska blomstringstid. Åter-



bruket kommer igång igen först under 900-talet, och då eventuellt först i monument av en ny sort: Daggängentypen. Vid LÄRBRO DAGGÄNGEN/STORA HAMMARS och BUTTLE ÄNGE finner vi klungor av extremt höga grupp C/D-stenar med många bildfält, av Lisbeth Imer daterade till 900-talet.⁹ I deras stenfundament påträffades sönderslagna bildstenar från de föregående 150 åren tillsammans med djurben, träkol och diverse andra ting som en oförstående eftervärld bara kan klassa som "kultiska". Bildstenarna BRO STENSTU I–II, de så kallade Bro Stainkällingar, kan vara ett tredje exempel, men här är upplysningarna magra. Inte alla sådana monument har visat sig återbruka några bildstenar.

Vid någon tidpunkt under 900-talet (kanske ungefär när man upphörde att tillverka C/D-stenar) började man än en gång på allvar att återbruka bildstenar i gravar på Gotland. Det fortsatte sedan med hela vägen genom 1000-talet (se bilder ovan och på s. 148). Jag känner till 21 sådana vikingatida gravar, av vilka fyra bestämt hör till 900-talet eller omkring år 1000 och fjorton bestämt till 1000-talet eller omkring år 1100 – i snitt en grav vart sjunde år under det senare seklet. Om vi hypotetiskt antar en jämn produktionstakt (och



Grav 1952:01 vid Barshalder i Grötlingbo. Denna grav var ovanligt rik på symboliskt reaktionära drag. Under 1000-talet hade man återanvänt en hällkista från 500-talet för en ny obränd mansgrav med huvudet åt norr. Vid detta tillfälle ställde man ner en blank bildsten som gavelhäll i kistans huvudände. Stenens kontur är ovanlig, men den var förmodligen från 700- eller 800-talet att döma av dess proportionellt höga huvud. Foto åt söder av Greta Arwidsson, ATA, RAÄ.

Grav 1962:06:2 vid Barshalder i Grötlingbo. Under 1000-talet hade man ställt ner en blank bildsten som den första av två gavelhällar i fotänden av schaktet för en västorienterad mansgrav, och sedan byggt en liten stolpburen byggnad ovanpå. Foto åt öster av Gustaf Trotzig, efter att den andra gavelhällen avlägsnats. ATA, RAÄ.

kronologiskt representativ återupptäckt) för sådana gravar så skulle den första återbruksgravens ha anlagts omkring 980. Ornerade bältebeslag daterar den sista vid Ire i Hellvi till omkring år 1100.

Vad var nu det här för gravar? Ur genussynvinkel är de starkt mansdominerade. Återbruksgravarna från 500- och 600-talen har jämn genusfördelning. Men av dem från 900- och 1000-talen är 5/6 mansgravar, signalerat av ringspännen, yxor och bältebeslag. Säger det någonting om de återbrukade bildstenarnas innebörd? Deras bildvärld domineras ju av skäggpnydda, beväpnade, byxklädda



Närbild av bildstenen i grav 1962:06:2 (se föregående sida). Stenens kontur liknade STENKYRKA LILLBJÄRS I vilket talar för en datering till 800-talet. Foto åt öster av Gustaf Trotzig, ATA, RAÄ.

Grav 222A vid Ire i Hellvi. I början av 1000-talet hade man ställt ner två kiststenar från 800-talet som gavelhällar i en obränd mansgrav, orienterad syd-sydost, eventuellt med trækista. Bakom bildstenen i huvudänden stod en cirkelrund kalkstenshäll, 80 cm i diameter. Foto åt syd-sydost, troligen av Bertil Almgren, ATA, RAÄ.

människogestalter. Innan vi drar några slutsatser måste vi ta hänsyn till att åtminstone bland 1000-talsgravarna på Barshalder är mansgravarna starkt överrepresenterade vad beträffar alla sorters finesser i gravkonstruktionen.¹⁰ Kvinnor och barn fick fler bärbara föremål med sig än män, män fick mera påkostad gravarkitektur. De återbrukade bildstenarna bör därmed i stor utsträckning ses bara som ett inslag i denna repertoar.



Vad för slags bildstenar placerade man i gravarna? 16 stenar är tydligt klassificerbara (se tabell 1, motstående sida). De fyller alla rutor i typschemat. Men det finns ett märkbart undantag. Det viktigaste som tabell 1 visar är att när man valde ut bildstenar för återbruk i den slutande vikingatidens gravar så använde man gärna vilken sorts sten som helst utom de nya som tillverkades under samma period: dekorgrupp E. Dessa är förstås uttalat kristna monument och påträffas nästan uteslutande vid kyrkor. Jag känner bara till en senvikingatida grav på en kyrkogård som återbrukat en bildsten.¹¹ För övrigt har alla sådana gravar påträffats på kyrkolösa hednagravfält. Min tolkning är att de människor som reste bildstenar av dekorgrupp E vid de första kyrkorna inte ville att de skulle återbrukas i hednagravar, och att tidens hedniska begravningsföljen därtill ändå inte ville ha några sådana kristna monument. Att hednisk kult fortfarande pågick på många håll när bildstenarna av grupp E restes framgår av gravfält som Barshalder i Grötlingbo.

	Hög	Dvärg	Kista
A	3	1	
B		3	1
C/D	4	2	2
E			

Tabell 1. Bildstenar som påträffats återbrukade i gravar från 900- och 1000-talen, uppdelade i Lindqvists typer. (Att kiststenar av dekorgrupp A och höga stenar av dekorgrupp B saknas är inte ägnat att förvåna, då inga sådana stenar är kända över huvud taget.)

Lena Thunmark-Nylén anser att man avlägsnade bildstenarna från deras ursprungliga uppställningsplatser främst som en föraktfull bildstormande handling med udden riktad mot det hedniska förflutna.¹² Något motsägelsefullt föreslår hon också att många stenar som återbrukades i gravar och kyrkor helt enkelt kommit att betraktas som ett praktiskt byggnadsmaterial.¹³ Vidare menar hon att de bildstenar som återbrukades i gravar innan kristnandeprocessen började redan kan ha befunnit sig i ett ”profant” tillstånd genom ett tidigare religionsskifte,¹⁴ om jag förstår henne rätt, ett som ledde till att man anammade asatron. Men det är en allmän uppfattning inom forskningen om det förflutna i det förflutna att gammalt material tvärtom ofta återanvänds i syfte att söka legitimitet för någonting nytt, varvid man så att säga förankrar nuet i ett vördnadsvärt förflutet. Enligt denna tolkningstradition, som förstås inte kan användas som facit, återanvänder folk inte gammalt symboliskt kraftfullt material på ett fientligt eller tanklöst sätt.

Jag finner denna sistnämnda tolkning mera trovärdig här eftersom a) återbruket av bildstenar i gravar var så vanligt att det måste representera en etablerad sedvänja, b) gravarna i fråga uppvisar ovanligt många andra ålderdomliga drag, och c) den enda gången en bildsten återbrukats för en kristen begravning har man huggit om stenen helt och hållet så att den inte längre är igenkännlig som ett gammalt hedniskt monument. Men de gravar som återbrukar bildstenar är inte monument över

en uppåtstigande symbolisk hegemoni. De är en döende religions sista suck.

Beträffande de bildstenar som påträffats återbrukade på Barshalder-gravfältet i Grötlingbo har jag argumenterat för att sedvänjan är ett tecken på en religiöst reaktionär, bakåtlängtande, antikristen attityd.¹⁵ Man lade stenarna i gravarna för att man såg dem som värdefulla och kraftfulla, inte som uttryck för förakt. Återbruket av bildstenar i den sena vikingatidens gravar var en reaktion på det utdragna religionsskiftet på Gotland, då vissa familjer sökte påtaglig kontakt med en förfluten religiös situation. Och som sagt finns det andra sådana arkaismer med i gravarna.

Den typiska 1000-talsgraven på Barshalder är en obränd grav med den dödes huvud riktat åt söder eller mera sällan väster.¹⁶ Kremring och obränt lik med huvudet åt norr är äldre sedvänjor som är mycket sällsynta vid denna tid. Men av sjutton senvikingatida gravar med återbrukade bildstenar som vi har detaljerade uppgifter om var två brandgravar (12 %) och fyra eller fem obrända med huvudet åt norr (24–29 %). Två återbrukade hela gravmonument (12 %), där senvikingatida gravsättningar fick ersätta de ursprungliga gravinnevånarna. Och två hade ärvda spännen (12 %) som var mer än hundra år gamla vid begravningstillfället. Återbruket av bildstenar är alltså bara ett av flera sätt på vilka dessa senvikingatida gravar uppvisar en reaktionär attityd: nästan hälften (47 %) av dem har också andra ålderdomliga drag.

Två bildstenar har emellertid återbrukats som kristna runstenar med dessas typiska dekor av djurornamentik¹⁷ från det sena 1000-talet. Båda, VISBY S:T HANS¹⁸ och BOGE KYRKA¹⁹ har ursprungligen varit höga stenar, av dekorgrupp A respektive C/D. Den förstnämnda stenen har man huggit om till rektangulär form, och den har enligt inskriptionen fungerat som horisontell täckhäll på en grav. Den förefaller alltså ha placerats på kyrkogården omedelbart efter omhuggningen, vid en tid då det förmodligen stod en träkyrka där men ännu inga stenkyrkor fanns på ön. Man ändrade däremot inte på

den yttre formen på stenen BOGE KYRKA, och den var fortfarande avsedd att stå upp efter omdekorationen. Men vi vet inte var den stod innan man lade den ner framför stenkyrkans tornportal.

Stenen VISBY S:T HANS KYRKORUIN 3 har två rundjur och ett ornerat kors. Med runor står, "... reste minnesvården efter Hailgair, (sin) fader(?) ... hans själ. Alltid medan världen varar ligger minnesmärket här över den man som arvingen gjorde det efter ... och Torlaiv de ristade stenen." Stenen BOGE KYRKA är ornerad med ett ensamt rundjur av liknande slag, och meddelar, "Gunnar och Gunnraiv reste efter Rodvat, son till ...-vat, broder till Hail-... Gud hjälpe hans själ. Aldvid, Libbe, Ainar ristade."

Sammanfattande slutord

Innan de första stenkyrkorna byggdes på Gotland under 1100-talet återbrukade man ibland bildstenar som underjordiska delar av gravmonument. Det började med några fall redan under det sena 500-talet och 600-talet. Under 700- och 800-talet tycks inget återbruk ha förekommit. Under 900-talet byggde man ett slags monument utan gravsättningar där man ställde höga nya bildstenar i grupper och förmodligen offrade. Till två eller tre av dessa monument återbrukade man äldre bildstenar i de nyas stenfundament. De flesta fallen av bildstensåterbruk under den studerade perioden ägde dock rum mellan cirka 980 och 1100 i samband med anläggandet av hedniska mansgravar. Utöver återbruket av bildstenar uppvisar dessa gravar diverse andra symboliska egenheter som tyder på en bakåtlängtande hedniskt reaktionär hållning. Vilken sorts bildsten man valde för detta återbruk var uppenbarligen oviktigt, så länge det inte var en av samtidens kristna bildstenar av dekorgrupp E.²⁰

Noter

1. Bradley 1993; Bradley & Williams 1998.
2. Burström 1996a, 1996b.
3. Johansen 1997.
4. Swanström 1995; Lamm 2003, s. 212.
5. Äijä 1980b.
6. Typ fibpoin2, Rundkvist 2003b, s. 20.
7. Fas GoDra, Rundkvist 2003b, s.27–29.
8. Gustavson et al. 2006; Hamilton i denna volym.
9. Imer 2004.
10. Rundkvist 2003a, s. 80–81.
11. Vid Sankt Hans kyrka i Visby, G 343.
12. Thunmark-Nylén 2006, s. 508.
13. Thunmark-Nylén 2006, s. 583.
14. Thunmark-Nylén 2006, s. 509, not 52.
15. Rundkvist 2003b, s. 70, 73.
16. Rundkvist 2003a, s. 83.
17. S.k. Urnes-stil uppkallad efter ornamentiken på stavkyrkan vid Urnes i Norge.
18. G 343.
19. G 276.
20. Tack till Per Widerström och Johan Norderäng för att jag fick tillgång till deras bildstensdatabas samt till Jan Peder Lamm och Lisbeth Imer för litteratur.

APPENDIX I

Bildstenar som uppvisar tecken på återbruk före de första stenkyrkornas uppförande på Gotland. Detta innefattar även tillhuggna hållar av de olika karakteristiska formerna som antingen aldrig försetts med någon relief eller som har mist sin relief genom vitt-ring. Vikingatida smycken daterade enligt Carlsson 1983 och 1988.

Tabell 2. Återbrukade bildstenars fyndkontexter.

	Kontext	Antal stenar	Lindqvists grupp	Datering återbruk	Genus	Arkaismer
Boge kyrka	Omdekorerad	1	E hög	Sent 1000-tal	-	
Boge Laxarve, gr. 16	Grav	1	C/D hög	Tidigt 1000-tal	K	Arvsmycke
Buttle Änge	Bildst-fundament	5	C/D kiststen	900-tal	-	
Endre Endre skog (ovisst återbruk)	?Grav	1	B dvärg	?	?	
Fröjel Bottarve-Nymans	Grav	1	C/D hög	900-tal	M	
Grötlingbo Barshalder, gr. '52:01	Grav	1	?C/D hög	1000-tal	M	Återbrukad grav, huvud norr
Grötlingbo Barshalder, gr. '62:06:2	Grav	1	?C/D hög	1000-tal	M	
Grötlingbo Barshalder, gr. '63:06	Grav	1	C/D kiststen	Tidigt 1000-tal	M	Grötlingbo
Barshalder gr. '66:01b	Grav	2	C/D dvärg, C/D hög	1000-tal	M	?Huvud norr
Grötlingbo Barshalder, gr. '79:x	Grav	1	A dvärg	ca 400	K	
Hablingbo Havor, gr. 191	Grav	2	A dvärg, A frag (+4 kantsten)	Tidigt 1000-tal	M	Huvud norr
Halla, Broa gr. '15:VI	Grav	3	2 B dvärg, 1 C/D dvärg	900-tal	M	
Halla, Broa gr. '23:1	Grav	1	B dvärg	Tidigt 1000-tal	M	Odokumenterad
Halla, Broa gr. '33:8	Grav	1	?B kiststen	Tidigt 1000-tal	M	Brandgrav, arvsmycke
Halla, Broa Strandbergs åker	Grav	2	B kiststen	900-tal/1000-tal	M?	Odokumenterad
Hangvar Austers (ovisst återbruk)	?Grav	1	A dvärg	?	?	
Hejnum Bjärs, gr. 140	Grav	1	A dvärg	Sent 500-tal	K	
Hejnum Bjärs, gr. 27	Grav	1	A hög	600-tal	M	
Hellvi Ire, gr. 162	Grav	1	B dvärg	600/700-tal	M	
Hellvi Ire, gr. 222A	Grav	2	C/D kiststen	Tidigt 1000-tal	M	
Hellvi Ire, gr. 225	Grav	1	?C/D hög	Tidigt 1000-tal	M	Huvud norr
Hellvi Ire, gr. 238	Grav	1	A hög	1000-tal	K	Återbrukad grav
Hellvi Ire, gr. 242	Grav	2	A hög	1000-tal	M	
Hellvi Ire, gr. 304	Grav	1	A hög	?Vendeltid	K	
Hellvi Ire, gr. 396	Grav	1	A hög	Sent 500-tal	M	
Hellvi Ire, gr. 491	Grav	1	?B dvärg	Vikingatid	?	Brandgrav, arvsmycke
Hellvi Ire, gr. 505	Grav	1	?B dvärg	Sent 900-tal	M	Huvud norr
Hellvi Ire, gr. 531	Grav	1	?C/D dvärg	ca 1100	M	
Lokrume, Tomase	Grav	5	B kiststen	?	?	
Lärbro, Stora Hammars, Daggängen	Bildst-fundament	2	C/D hög	900-tal	-	
Stenkyrka kyrka	Grav	1	C/D hög	?	?	
Träkumla, Gottskalks/Tjängdarve, gr. '68:1	Grav	1	?C/Ddvärg	?Vikingatiden	?	
Väte, Mölner, gr. '67:136	Grav	1	C/D hög	c. 1000	K	
Visby, Sankt Hans kyrka	Grav	1	A hög	Sent 1000-tal	M	

Lqt = Lindqvist

1. Boge kyrka. Hög sten av dekorgrupp E med Urnes-stil och runinskrift, funnen framför kyrkans tornportal. Stenen uppvisar svaga spår av en tidigare reliefbård som följer dess nuvarande kanter, och har alltså blivit omdekorerad men inte omhuggen under Urnesperioden. Funnen 1866. Lqt Boge K; G 276; Nylén & Lamm nr 23.
2. Boge, Laxarve, grav 16. Ca 10 fragment av en hög sten, dekorgrupp C/D, med ett skepp fyllt av män som håller upp två svärd vardera. Fragmenten funna strödda i en stensättning över en orörd obränd grav i en hällkista. Gravorientering S. Gravgåvor: svårt nött djurhuvudspänne från det tidiga 900-talet, 3 pärlor, kniv, 2 kammar, 2 nycklar, nålhus, nål, smyckekedja, spikar, järntenar. Gravdatering 1000-talet. Utgrävd 1956. Lindqvist 1962; WKG I, s. 14; WKG IV, s. 65; Nylén & Lamm nr 25, s. 55.
3. Buttle, Änge. 5 stenar (4 sammanhörande kiststenar, grupp C/D, med hästar och beväpnade män, och ett blankt fragment) lagda i fundamentet till två höga stenar, grupp C/D (en rikt ornerad, en blank), tillsammans med keramik, djurben och träkol. Återbrukets datering 900-talet. Utgrävt 1911. Lqt Änge III–VIII; Nylén & Lamm nr 45–46. Se även Andreeff i denna volym.
4. Endre, Endre skog. Dvärgsten, grupp B, med skepp, orm och hjort. Funnen 1851 i ett grustag där tidigare hade framkommit flera vikingatida gravfynd och senare också vendeltida gravfynd framkom. Lqt Endre Skog; WKG IV, s. 145–146; Nylén & Lamm nr 53. Huruvida denna sten verkligen hade blivit återbrukad är oklart.
5. Fröjel, Bottarve-Nymans, grav 01599. Hög sten, grupp C/D, med skepp, kvinna med dryckeshorn och trio-med-redskap-motivet, bruten i två delar och satt vänd inåt som gavelhällar i en orörd och obränd osteologiskt bestämd mansgrav utan bevarad överbyggnad. Gravorientering S. Inga gravgåvor, bara ett nätsänke och diverse obrända ben av människa, får/get, svin och andra djur inblandade i det översta stenlagret. Gravdatering troligen 900-talet att döma av kringliggande gravar. Utgrävd 1999. Andreeff 2001, s. 44–49; Nylén & Lamm nr 456.
6. Grötlingbo, Rojrhage (Barshalder), grav Bhr 1952:01. Blank ofullständig sten, svårklassificerad utifrån fotografiet, synbarligen ganska högt huvudindex som antyder en datering till 700/800-talet, troligen en dvärgsten. Utgrävaren Greta Arwidsson bedömde den som "av 700-talstypen". Satt som gavelhäll i norra änden av en hällkista från 500-talet under stensättning, tillsammans med en andra obränd gravsättning, kistan genomplundrad. Den andra graven orienterad N. Andra gravsättningens gravgåvor: ringspänne, dräktnål, kniv. Andra gravsättningens datering 1000-talet. Utgrävd 1952. WKG IV, s. 249; Rundkvist 2003a, s. 139; 2003b, s. 73; Nylén & Lamm nr 79 = nr 89 (dubbelregistrerad).
7. Grötlingbo sockengrusgrop (Barshalder), grav Bhr 1962:06:2. Blank dvärgsten, min typ dwarf4, fotform 4 (se appendix II), proportionerna 78 % och 51 % liknar Stenkyrka Lillbjärs I, därmed troligen en dvärgsten av grupp C/D. Satt som östra gavelhällen i en plundrad hällkista för obränd grav under ett litet stolpburet hus. Gravorientering V. Gravgåvor: bredyxa, bältlameller, kniv, kruka, spik. Gravdatering 1000-talet. Utgrävd 1962. WKG IV, s. 259; Rundkvist 2003a, s. 81, 178; Nylén & Lamm nr 80.
8. Grötlingbo sockengrusgrop (Barshalder), grav Bhr 1963:06. Kiststen, grupp C/D, med en kvinna som kör en vagn formad som bildstenen själv, dragen av en häst och påknuffad av en oöppnad man. Satt som den västra gavelhällen i en plundrad hällkista för skelettgrav, ingen bevarad överbyggnad. Gravorientering O. Gravgåvor: bredyxa, ringspänne, 2 pärlor, rembeslag av bronsbleck, kniv, spik. Gravdatering tidiga 1000-talet. Utgrävd 1963. WKG IV, s. 263; Rundkvist 2003a, s. 183; Nylén & Lamm nr 81, s. 103.
9. Grötlingbo sockengrusgrop (Barshalder), grav Bhr 1966:01b. Två stenar satta av sentida gravplundrare ytligt i fyllningen i en hällkista för skelettgrav (troligen ursprungligen lockhällar): den ena en dvärgsten av grupp C/D med ett bemannat skepp, den andra den övre änden av en hög grupp C/D-sten där föga återstår av motivet; ingen bevarad överbyggnad. Gravorientering troligen N. Gravgåvor: ringspänne, remsölja / remdelare, bältlameller, kniv, kruka, kalkstensklot. Gravdatering 1000-talet. Utgrävd 1966. WKG IV, s. 264–265; Rundkvist 2003a, s. 185; Nylén & Lamm nr 82–83, s. 139.
10. Grötlingbo, Uddvide stenbrott (Barshalder), grav 2329. Blank, 2 grovhuggna fragment med passning, konturen indikerar en dvärgsten av grupp A, lagd i kantkedjan på en stensättning över en orörd brandgrav i hällkista. Gravgåvor: silverten, 2 fibulor, 2 dräktnålar, agraff, brända bronsfragment, smält blått glas, kam, stämpelkruka. Gravdatering ca 400. Utgrävd 1979. Äjja 1980a; 1980b; ATA 321-2853-2001; Nylén & Lamm nr 380, s. 158.
11. Hablingbo, Havor, grav 191. 6 stenar som täckte en hällkista med en orörd obränd grav under en stensättning: en grupp A-sten med s.k. S:t Hans- eller RAÄ-kringla och djurbård, ett fragment av en annan A-sten, och fyra ornerade kantstenar från en gravöverbyggnad. Gravorientering N. Gravgåvor: 2 ringspännen, remsölja, 2 remdelare, 14 prydnadsrembeslag, ?pärla, kniv med slida, kam, eldstål, mässingsskål, träskål, träsked, kruka. Gravdatering tidiga 1000-talet. Utgrävd 1884–87. Lqt Havor II–VII; WKG I, s. 109; WKG IV, s. 302; Nylén & Lamm nr 92–97.
12. Halla, Broa, Strandbergs åker, grav. Två kiststenar, grupp B, med geometriska flätbandsbårder, den ena också med människo-gestalter. Funna 1906 i en grav på en plats där vikingatida gravar tidigare framkommit och bl.a. givit fyra ringspännen från 900- och 1000-talen. Lqt Broa V–VI; WKG IV, s. 316–318; Nylén & Lamm nr 105–106.
13. Halla, Broa, grav VI/1915. 3 stenar lagda i kärnröset på en gravhög över en orörd obränd grav: en dvärgsten av grupp B med flätbandsknut, en dvärgsten av grupp B med bemannat skepp, och en dvärgsten av grupp C/D med ev. skepp. Gravorientering S. Gravgåvor: ringspänne, remsölja, remändebeslag, remdelare, pärla, kniv,

- kam i fodral. Gravdatering 900-talet. Utgrävd 1915. Lqt Broa XI–XIII. WKG I, s. 138; WKG IV, s. 330–331; Nylén & Lamm nr 111–113.
14. Halla, Broa, grav 1/1923. Dvärgsten av grupp B med 2 simfåglar och geometriserad flätbandsbård, funnen av en plundrare i en obränd grav 1923. Gravorientering okänd. Gravgåvor: ringspänne, bredyxa. Gravdatering det tidiga 1000-talet. Lqt Broa XVII; WKG IV, s. 331; Nylén & Lamm nr 117.
 15. Halla, Broa, grav 8/1933. Blank, vittrad kiststen, kanske grupp B, lagd som täckhäll över en orörd brandgrav understensättning. Gravgåvor: ringspänne och 2–3 krukor; och en obränd vikingatida gravsättning under samma överbyggnad innehöll ett kraftigt nött dosformigt spänne från vendeltiden. Gravdatering det tidiga 1000-talet. Utgrävd 1933. WKG IV, s. 342; Lqt Broa XIX. Nylén & Lamm nr 119.
 16. Hangvar, Austers, grav. Dvärgsten av grupp A med en skiva med fyrflikig knut och en man som strider med ett mångbent odjur, funnen av orsbor i en grav som innehöll benen av en man och en häst samt vapen; opålitliga uppgifter 40 år efter påträffandet. Insamlad 1906. Lqt Austers I; Nylén & Lamm nr 126. Huruvida denna sten verkligen hade blivit återbrukad är oklart.
 17. Hejnum, Bjärs, grav 27. Nedre hälften av en hög sten, grupp A, lagd som lockhäll över en orörd obränd gravsättning i en hällkista under enstensättning. Gravorientering NNO. Gravgåvor: eggat svärd i dekorsnidad träskida i Stil II:C med linjeornerade bronsbeslag, yxa, 4 slanka tungformade remändebeslag, remsölja, S-format djurbeslag, rektangulärt genombrutet rembeslag, kam, kniv, 3 spelpjäser, lekane, sax, trästav med bronsögla i änden, mässingsplåtkärl, stämpelkruka, nitar, eldslagingsflinta, hund. Gravdatering 600-talet. Utgrävd 1886. Lqt Bjers I; Nordin 1906, s. 4–6; VZG grav nr 256; Nylén & Lamm nr 132.
 18. Hejnum, Bjärs, grav 140. Dvärgsten av grupp A med löpande hundbård; funnen efter utgrävning bland stenar som ingått i enstensättning som täckt ett orört brandlager. Gravgåvor: dräktknål, redskaps-spänne, kniv med metallbeslagen slida, stämpelkruka. Gravdatering det sena 500-talet. Utgrävd 1894. Lqt Bjers II; Nordin 1906, s. 53; VZG grav nr 46; Nylén & Lamm nr 133a.
 19. Hellvi, Ire, grav 162. Dvärgsten, grupp B, med flätbandsknut och geometriserad flätbandsbård, lagd som lockhäll på en orörd brandgrav. Gravgåvor: eggat svärd typ W&G SAX3, dekorlöst svärds-skidebeslag, spik, dekorlösa krukskärvor. Gravdatering 600- eller 700-talet. Utgrävd 1933. Lqt Hellvi Ire III; VZG grav 305; WKG IV, s. 392; Nylén & Lamm nr 141. (Gravens datering hänger på svärdets datering. Birger Nerman placerade det i det sena 600-talet [VZG 1685, Stufe VII:3]. Anne Nørgård Jørgensen [W&G s. 266] placerar svärdet i sin typ SAX7 under det tidiga 800-talet, trots att dimensioner och proportioner snarare uppfyller definitionen för hennes typ SAX3. Lena Thunmark-Nylén placerar gravstenen i vikingatiden, förmodligen på grund av dess läge på gravfältet, inte utifrån typologiska hänsyn. Jag placerar svärdet i typ SAX3 och gravstenen i intervallet 600–750.]
 20. Hellvi, Ire, grav 222A. Två kiststenar av grupp C/D, en med tre män, den andra med två män och en hjort, satta med bilden inåt som gavelhäll till en ostörd obränd gravsättning (kanske i träkista) understensättning. Bakom bildstenen i huvudänden stod en cirkelrund kalkstenshäll, 80 cm i diameter. Gravorientering SSO. Gravgåvor: 2 ringspännen, remsölja, remändebeslag, remdelare, bäl-telameller, 3 knivar, kam i fodral, bredyxa, liten järnten. Gravdate-ring det tidiga 1000-talet. Utgrävd 1942. WKG I, s. 206; WKG IV, s. 408–409; Nylén & Lamm nr 143–144, s. 97.
 21. Hellvi, Ire, grav 225. Blank sten, konturen indikerar en hög sten av grupp C/D, satt som gavelhäll i huvudänden på en orörd obränd gravsättning i en hällkista understensättning. Gravorientering N. Gravgåvor: bredyxa, ringspänne, kniv. Gravdatering det tidiga 1000-talet. Utgrävd 1941. WKG I, s. 208; WKG IV, s. 412.
 22. Hellvi, Ire, grav 238. Hög sten av grupp A med virvelskiva och två män, lagt med bildsidan uppåt i kantkedjan till enstensättning över en plundrad träkistgravsättning, kantkedjan för övrigt bestående av mönsterhuggna kiststenar, vilket tyder på att hela gravstenen hade blivit återbrukad och omgjord på plats. Gravorientering V. Gravgåvor: bysantinskt silvermynthänge, kniv, kam i fodral, träföremål med bronsbeslag, svinben. Gravdatering 1000-talet. Utgrävd 1943. WKG I, s. 218; WKG IV, s. 417–418; Nylén & Lamm nr 145.
 23. Hellvi, Ire, grav 242. Fragment av 2 höga grupp A-stenar, en med svaga rester av linjedekor, lagda i kantkedjan till enstensättning över en plundrad obränd grav. Gravorientering SSV. Gravgåvor: prydnadsrembeslag, kniv, järnfragment. Gravdatering 1000-talet. Utgrävd 1943. WKG IV, s. 420.
 24. Hellvi, Ire, grav 304. Flera fragment av en hög grupp A-sten med virvelskiva, ett odjur och förmodligen ett skepp, funnen i en modern stengärdesgård och i en underliggandestensättning över en orörd brandgrav. Gravgåvor: brända bronsfragment, 4 röda och orange pärlor, sländtrissa av ben, linjeornerat benfragment, obränd djurtand. Gravdatering troligen vendeltiden. Utgrävd 1934. Lqt Hellvi Ire IV; Nylén & Lamm nr 142.
 25. Hellvi, Ire, grav 396. En halv hög grupp A-sten med virvelskiva och två mindre rosettskivor, lagd med bildsidan upp som lockhäll på en orörd brandgrav. Gravgåvor: svärd, spjutspets med dekorativa nitknoppar i brons, låga välvda spelpjäser, 3 dekorlösa rektangulära rembeslag, kniv, sammansatta prydnadsnitar, bronskällor, spikar, kam, stämpelkruka, malsten. Gravdatering det sena 500-talet. Utgrävd 1935. Lqt Hellvi Ire I; VZG grav nr 99; Nylén & Lamm nr 140.
 26. Hellvi, Ire, grav 491. Blank sten, konturen indikerar en dvärgsten av grupp B, lagd som lockhäll på en orörd brandgrav understensättning. Gravgåva: kniv. Gravdatering vikingatiden. Utgrävd 1942. WKG IV, s. 432.

27. Hellvi, Ire, grav 505. Blank sten, konturen indikerar en dvärgsten av grupp B, lagd på en stensättning över en orörd obränd gravsättning. Gravorientering NV. Gravgåvor: svärd, 2 spjutspetsar, ringspänne, 2 dräknålar, remsölja, betsel, 5 remytgsbeslag i järn, 2 pärlor, 2 knivar, kam, hästkam, trähink med järnhänkel, nit, björnfalanger, häst, hund. Gravdatering det sena 900-talet. Utgrävd 1941. WKG I, s. 200; WKG IV, s. 436.
28. Hellvi, Ire, grav 531. Blank sten, konturen indikerar en dvärgsten av grupp C/D, lagd som lockhäll på östra änden av den södra hällkistan i ett par lagda sida vid sida. Södra hällkistan innehöll en plundrad träkistgravsättning. Gravorientering V. Gravgåvor: järnkil, bryne, hästtand. Norra kistans gravdatering ca 1100. Utgrävda 1943. WKG I, s. 224; WKG IV, s. 436–437.
29. Lärbro, Stora Hammars, Daggängen. Två stenar (en hög grupp C/D-sten med skepp, ryttare och kvinna; en blank hög sten förmodligen tillhörande samma grupp) som slagits sönder och lagts i fundamentet till tre höga grupp C/D-stenar (två rikt ornerade och en blank, vittrad) tillsammans med en pilspets, en malsten, djurben och träkol. Återbrukets datering 900-talet. Utgrävt 1911. Lqt Lärbro Stora Hammars IV–V; Nylén & Lamm nr 187–188.
30. Lokrume, Tomase. 5 kiststenar av grupp B, en med spår av människogestalter och geometriserad flätbandsbård, fyra blanka, funna i kantkedjan till en plundrad gravhög av ovisst datering. Lqt Lokrume Tomase I–V; Nylén & Lamm nr 173.
31. Stenkyrka kyrkogård. En hög grupp C/D-sten lagd som lockhäll på en obränd gravsättning under stensättning bland liknande gravar omedelbart utanför norra bogårdsmuren. Inga gravgåvor noterade. Funnen 1844. Lqt Stenkyrka VIII; Nylén & Lamm nr 236.
32. Träkumla, Gottskalks/Tjängdarve, Raä 41–42, grav 1/1968. Blank sten, konturen indikerar en dvärgsten av grupp C/D. Funnen under plöjning i anslutning till en orörd obränd gravsättning. Gravorientering ONO. Gravgåvor: pärla, flintavslag, brända ben. Gravdatering troligen vikingatiden. Utgrävd 1968. SHM 32455; Nylén & Lamm nr 393 = nr 467 (dubbelregistrerad under två olika fastighetsbeteckningar).
33. Väte, Mölnar, grav 136/1967. Hög sten, grupp C/D, med skepp, ryttare och kvinna, lagd med bildsidan neråt på en orörd obränd gravsättning utan spår av någon överbyggnad, stenens överdel orienterad OSO. Gravorientering VNV. Gravgåvor: 3 djur huvudformiga spännen, armring, 1–2 pärlor, kniv i slida, kam, trähink med järnhänkel, textilrester, växtrester. Gravdatering ca 1000. Utgrävd 1967. Lindqvist 1983, s. 82–84; WKG IV, s. 750–751; Nylén & Lamm nr 341, s. 141.
34. Visby, Sankt Hans kyrka. En hög sten av grupp A med virvelskiva som först huggits om och dekorerats om som en rektangulär gravhäll i Urnes-stil med runor, sedan blivit isärhuggen under 1200-talet och använd som fodring i en grav under kyrkogolvet. Utgrävd 1982. G 343; Burström 1996a:25–27; Nylén & Lamm nr 436, 160–161.

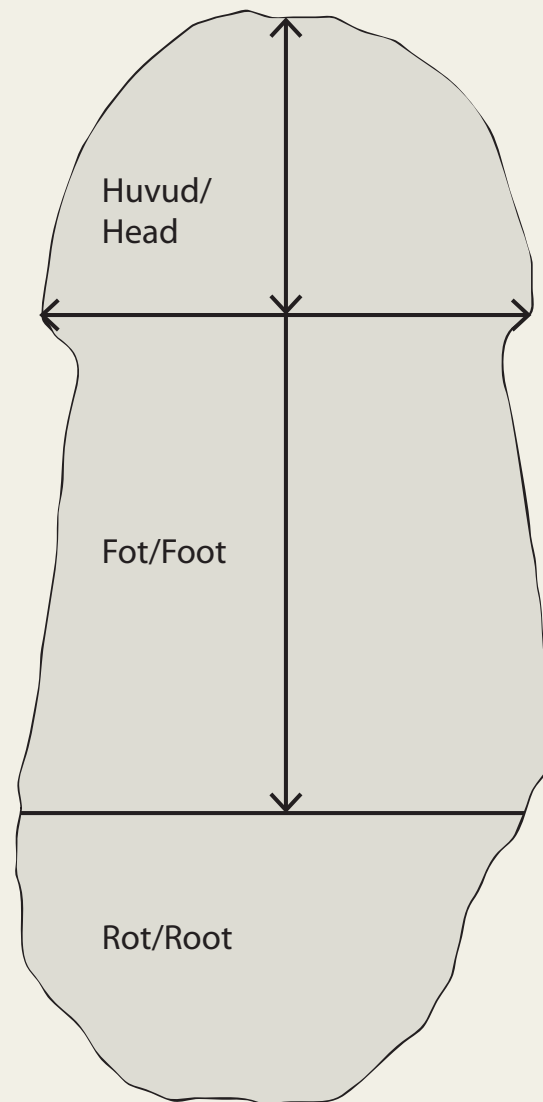


Fig. 1. Parametrar som används i klassifikationen. Illustration författaren.

APPENDIX II

Typologisk klassifikation av Gotlands bildstenar utifrån deras konturformer

Syftet med detta bihang är att etablera ett stringent typologiskt klassifikationssystem för Gotlands bildstenar som bygger på deras konturformer, proportioner och mått. Det gör det möjligt för oss att klassificera och datera öns många ”blinda” stenar, det vill säga sådana som antingen mist sin dekor efter sekler av vitt-ring eller som aldrig fick någon dekor till att börja med. Jag diskuterar enbart stenar formade som yxor, dörrar och svampar och bortser från de mera sällsynta kiststenarna. Data har jag hämtat ur Sune Lindqvists två volymer av *Gotlands Bildsteine*, varvid jag har mätt på figurerna för att beräkna två proportionsindex och hämtat absolutmått ur texten.

Termer och parametrar (fig. 1–4)

När jag diskuterar en bildsten delar jag in den i *huvudet* (ovanför linjen mellan de övre hörnen), *foten* (mellan linjen mellan de övre hörnen och den lägst belägna dekorens nivå) och *roten* (under den lägst belägna dekorens nivå). Det betyder att jag behandlar *halsen*, som Lindqvist kallade den, blott som en del av foten. Min klassifikation rör sig med följande parametrar (fig. 1).

Höjd över marken. Mätt längs stenens mittaxel från den lägst belägna dekorens nivå till krönet. (Detta mått kan förstås endast tas exakt när mycket återstår av dekoren. Men ytbehandlingen och konturerna avslöjar ofta den avsedda marknivån även på blinda och inkompleta stenar.)

Huvudhöjd. Mätt längs stenens mittaxel från linjen mellan de övre hörnen till krönet.

Huvudbredd. Mätt från hörn till hörn.

Huvudindex. Huvudhöjd delad med huvudbredd, uttryckt i procent.

Breddindex. Huvudbredd delad med höjd över marken, uttryckt i procent.

Fotform.

1. Foten bredast i övre tredjedelen och smalast vid marken. (Ingen hals.)
2. Foten bredast överst och smalast i mittre tredjedelen. (Låg hals.)
3. Foten bredast *och* smalast i den övre tredjedelen, det vill säga att huvudet är bredare än stenens bas men basen är bredare än halsen. (Hög hals, smal bas.)
4. Foten bredast vid marken och smalast i den övre tredjedelen. (Hög hals, bred bas.)

Gruppering

Lindqvist delade in stenarna vi studerar i nio typer. Min databas omfattar 87 stenar, vilket gör det rimligt att definiera ett liknande antal typer. Vår första distinktion har de flesta tidigare kommentatorer iakttagit: den mellan *dvärgstenar* och *höga stenar*.

Lindqvists grupp B omfattar endast dvärgstenar, och alla är <130 cm höga ovan mark. Höjddistributionerna hos grupp A och C/D har luckor där (först påpekat av Björn Varenius i föredrag). Det ger min definition av dvärgstenskategorin.

I mitt urval om 47 dvärgstenar varierar höjden från 23 cm till 125 cm, med medianen vid 62 cm. Huvudbredden varierar från 23 till 107 cm med medianen vid 47 cm.

Per definition är en hög sten alltså åtminstone 130 cm hög ovan mark. I min databas varierar de höga stenarnas höjd från 138 till 373 cm med medianen vid 223 cm. Huvudbredden varierar från 74 till 147 cm. Det låter oss tillägga att alla stenar med en huvudbredd på mindre än 74 cm är dvärgstenar, och alla med en huvudbredd på minst 108 cm är höga stenar (vilket är användbart i de många fall där man inte längre kan mäta höjden över mark).

Fig. 2. Diagram över 47 dvärgstenar, som ställer huvudindex mot breddindex och fotform.

- No neck
- ◆ Low neck
- ▲ High / narrow
- ▼ High / wide

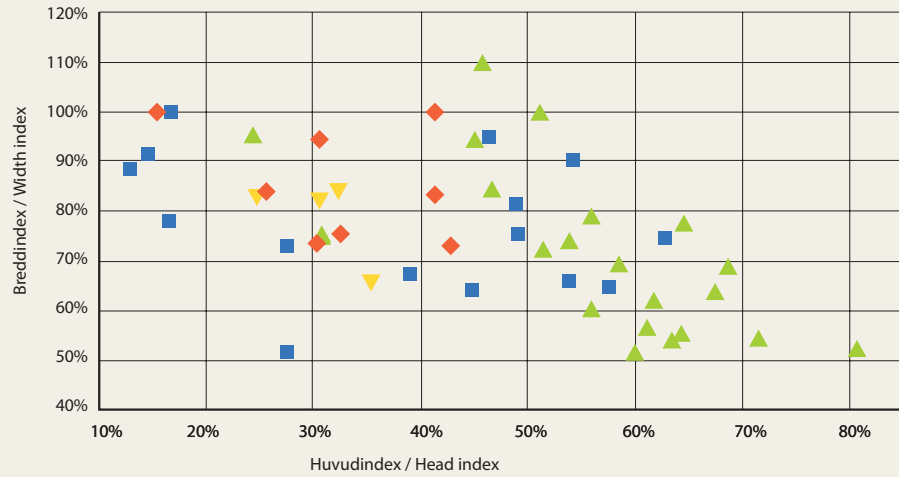


Fig. 3. Diagram över 20 dvärgstenar av typ dwarf4, som ställer huvudindex mot breddindex och dekor.

- Lqt E
- ◆ Other

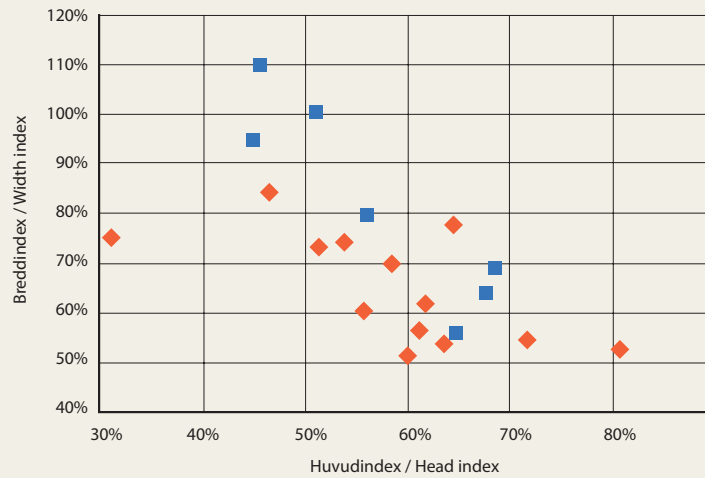


Fig. 4. Diagram över 19 höga stenar, som ställer huvudindex mot breddindex och dekor.

- No strips
- ◆ 3-5 strips
- ▲ 7-8 strips
- ▼ Lqt E

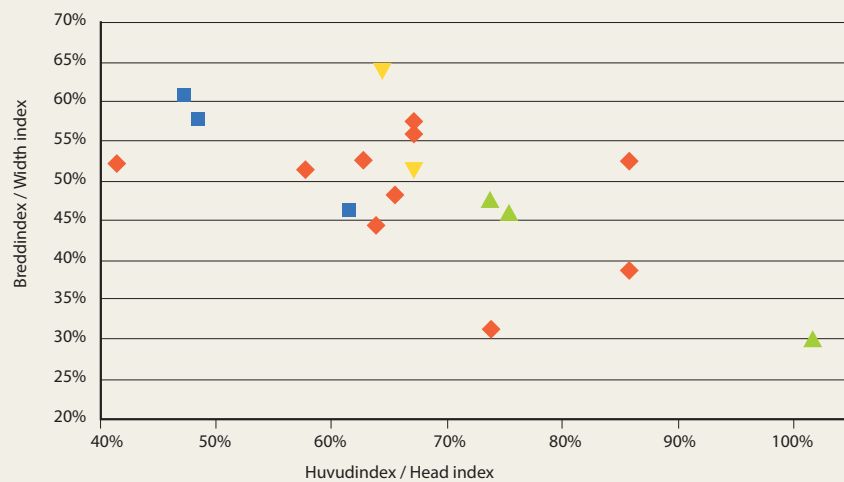


Diagram författaren.

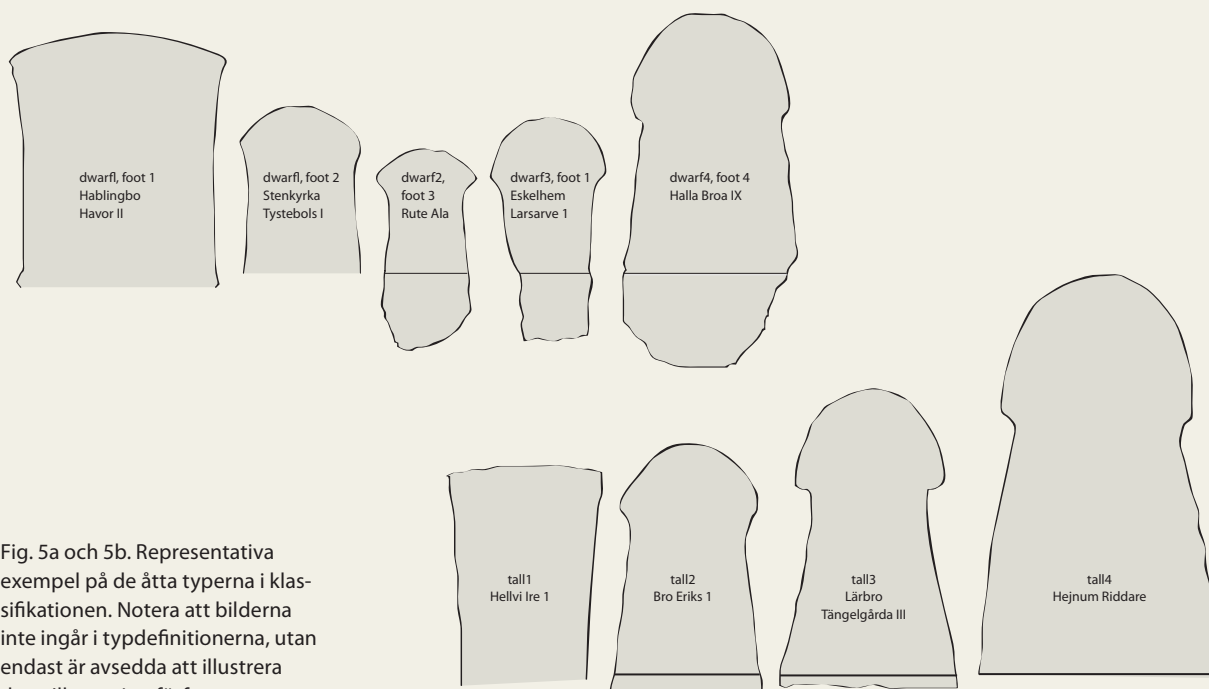


Fig. 5a och 5b. Representativa exempel på de åtta typerna i klassifikationen. Notera att bilderna inte ingår i typdefinitionerna, utan endast är avsedda att illustrera dem. Illustration författaren.

Dvärgstenstyper (fig. 2, 3 och 5a)

Fig. 2 är ett diagram över 47 dvärgstenar som ställer huvudindex mot breddindex och fotform. Breddindex (på den horisontella axeln) verkar inte vara användbart för en gruppindelning eftersom det varken finns särskilt mycket variation eller klungbildning i parametern. Men huvudindex och fotform medger en klar gruppindelning.

Den tydligaste distinktionen skiljer mellan å ena sidan stenar med högt huvudindex (> 43 %) och fotform 4 (hög hals, bred bas), å andra sidan stenar med lågt huvudindex (<= 43 %) och fotformerna 2–3 (låg eller hög hals, smal bas). Endast en avvikare bryter mot denna tudelning, Hellvi Ire III. Det verkar inte vara värt att skilja mellan fotformerna 2–3 i detta sammanhang.

Stenar med fotform 1 (ingen hals) bildar två åtskilda grupper, en med mycket lågt huvudindex (< 20 %) och en med medelhögt huvudindex (39–63 %). Endast en avvikare bryter mot denna tudelning, SJONHEM SOJVIDE.

Efter att på så vis ha delat in dvärgstenarna i fyra typer (och bortsett från två avvikande stenar) måste vi konfrontera dessa konturtyper med Lindqvists dekorgrupper. (Det betyder inte att dekoren ingår i typdefinitionerna.)

Typ dwarf1. Definition: Mycket lågt huvudindex (< 20 %) och fotform 1 (ingen hals). 6 stenar: 4 dekorgrupp A (virvelskivor och rosetter), 2 dekorgrupp B.

Typ dwarf2. Definition: Lågt huvudindex (<= 43 %) och fotform 2–3 (låg eller hög hals, smal bas). 14 stenar: 12 dekorgrupp B (skepp, simfåglar, geometriska flätbandsbårder), 2 dekorgrupp A.

Typ dwarf3. Definition: Medelhögt huvudindex (39–63 %) och fotform 1 (ingen hals). 10 stenar: 9 dekorgrupp B (skepp, simfåglar, geometriska flätbandsbårder), 1 dekorgrupp C.

Typ dwarf4. Definition: Høgt huvudindex (> 43 %) och fotform 4 (hög hals, bred bas). 21 stenar. Denna typ omfattar alla Lindqvists dekorgrupper utom A. För att underindela den, se fig. 3. Lindqvists grupp E, med dess Urnes-stil och sena runor, tenderar att ha ett högre breddindex för varje givet värde på huvudindexet än vad äldre stenar har. Med andra ord är, inom typ dwarf4, stenar med mera satta proportioner senare. Man kan dock inte dela in dwarf4 enkom på basis av någotdera proportionsindexet. I sina absolutmått är de sena stenarna i snitt 5 cm lägre över marken, men med stor överlappning mellan de båda distributionerna.

Att döma av det konsekvent ökande huvudindexet och dekorgruppskombinationerna utgör typerna dwarf1–4 en kronologisk serie.

Höga stentyper (fig. 4 och 5b)

De höga stenarna är mycket mindre varierade i sina fotformer än vad dvärgstenarna är. Av 28 bestämbara fall har alla fotform 4, utom tre med fotform 1. Ingen av de höga stenarna med fotform 1 är tillräckligt komplett för att man skall kunna mäta höjden ovan mark, men deras genomgående låga huvudindex visar att det rör sig om en hög motsvarighet till typ dwarf1.

I fig. 4 ställer vi de höga stenarnas huvudindex mot breddindex och dekor (n=19). Låt oss acceptera Sune Lindqvists och Lisbeth Imers relativa kronologi. Stenar utan vågräta bildfält är äldst, följda av 3–5 fält, följda av 7–8 fält, följda av Urnes-stil och sena runor. Vi ser först samma kronologiska följd som hos dvärgstenarna, från ett lågt huvudindex till ett högt huvudindex – men sedan återvänder de sista bildstenarna till mittklungans medelhöga huvudindex omkring 60–65%.

Typ tall1. Definition: Mycket lågt huvudindex (< 20 %) och fotform 1 (ingen hals). 4 stenar: alla dekorgrupp A (virvelskivor och rosetter).

Typ tall2. Definition: Huvudindex < 55% och fotform 4 (hög hals, bred bas). 3 stenar: alla dekorgrupp C/D, inga bildfält eller 3 bildfält.

Typ tall3. Definition: Huvudindex 55–70 % och fotform 4. 13 stenar: dekorgrupp C/D och E, men aldrig 7–8 bildfält.

Typ tall4. Definition: huvudindex > 70% och fotform 4. 8 stenar: alla grupp C/D indelade i 3–8 bildfält.

Att döma av det konsekvent ökande huvudindexet och dekorgruppskombinationerna utgör även dessa fyra typer en kronologisk serie, med undantag för de bildstensformade runstenarna i Urnes-stil. De efterbildar formen hos typ tall3, den klassiska bildstenen från den tidiga vikingatiden, inte den extremt höga och gracila medelvikingatida stenen av typ tall4. Det betyder att en blind tall4-sten alltid är sen, medan en blind tall3-sten i sällsynta fall kan vara ännu senare om man stöter på en runsten som har mist sin dekor.

Bildstensperioder

Genom att samköra våra två följder av fyra typer vardera får vi följande periodindelning.

Period 1. Typ dwarf1 och tall1. Dekor dominerad av grupp A. Folkvandringstiden.

Period 2. Typ dwarf2. Inga höga stenar. Dekor dominerad av grupp B. Äldre vendeltiden.

Period 3. Typ dwarf3. Inga höga stenar. Dekor dominerad av grupp B. Mellersta vendeltiden.

Period 4. Typ dwarf4 och tall2. Dekor dominerad av grupp C/D. Sena vendeltiden.

Period 5. Typ dwarf4 och tall3. Dekor dominerad av grupp C/D. Tidiga vikingatiden.

Period 6. Typ dwarf4 och tall4. Dekor dominerad av grupp C/D. Mellersta vikingatiden.

Period 7. Typ dwarf4 och tall3. Dekor dominerad av grupp E. Sena vikingatiden.

Tabell 3. Data som ligger till grund för typologin.

	Fig nr index	Huvud-index	Bredd-index	Fotform	Dekor	Konturtyp	Huvud bredd cm	Höjd cm
Alskog Ollaifs	L 302	64%	66%	4	segelskepp	tall3	100	151
Alva Änge	L 309	45%		4	fyrfotingar, geo-bård	dwarf4	43	
Ardre III	L 153	45%	94%	4	urnes	dwarf4	51	54
Ardre IV	L 157	51%	100%	4	urnes, geo-bård	dwarf4	49	49
Ardre Petsarve II	L 57	43%	73%	2	segelskepp, geo-bård	dwarf2	35	48
Ardre VII	L 155	56%	79%	4	urnes, geo-bård	dwarf4	33	42
Ardre VIII	L 139	48%	58%	4	segelskepp, ryttare, många figurer	tall2	129	223
Boge K	L 312	>33%		4	urnes, ÅTERBRUKAD	tall2/3/4	120	
Bro Eriks I	L 328	47%	61%	4	segelskepp	tall2	101	167
Burs I	L 21	13%		1	rosett	dwarf1	56	
Buttle Änge I	L 125	102%	30%	4	8 fält	tall4	112	373
Endre skog	L 50	32%	84%	3	roddbåt, hjort	dwarf2	37	44
Eskelhem Larsarve I	L 71	49%	76%	1	segelskepp	dwarf3	53	70
Eskelhem Larsarve II	L 74	54%	90%	1	hästar	dwarf3	47	52
Etelhem railroad	L 64	47%	84%	4	krigare, ryttare, geo-bård	dwarf4	43	51
Fole K	L 49	36%		2	segelskepp	dwarf2	61	
Fröjel Bottarve-Nymans	D.C-n	62%	46%	4	segelskepp, ryttare, kvinna, 3 män	tall3		
Garda Bote	L 141	61%	57%	4	3 fält	dwarf4	71	125
Garda Smiss I	L 354	54%	66%	1	segelskepp, anka, geo-bård	dwarf3	45	68
Gothem Västerbjärs	L 359	39%	67%	1	skepp, geo-bård	dwarf3	47	70
Grötlingbo K	L 152	63%			urnes	dwarf3/4	48	
Grötlingbo Roes II	L 362	19%		1	virvel	tall1	100	
Hablingbo Havor I	L 18	17%	78%	1	virvel, ormar, fyrfotingar	dwarf1	72	92
Hablingbo Havor II	L 23	13%	88%	1	rosett, djurbård	dwarf1	100	113
Hablingbo K	L 369	58%	69%	4	ryttare, kvinna, skepp	dwarf4	84	121
Hablingbo Stenstu	L 55	33%	75%	2	anka, segelskepp, geo-bård	dwarf2	43	57
Halla Broa I	L 61	>38%		1	segelskepp, geo-bård, fyrfoting	dwarf3	49	
Halla Broa II	L 379	54%	74%	4	segelskepp, ryttare	dwarf4	42	57
Halla Broa III	L 108			4	ryttare, ?kvinna, skepp	dwarf4	46	
Halla Broa IV	L 105	64%	78%	4	ryttare, kvinna, skepp	dwarf4	45	58
Halla Broa IX	L 387	62%	62%	4	segelskepp, ryttare	dwarf4	41	66
Halla Broa VII	L 59	49%	81%	1	anka, segelskepp, geo-bård	dwarf3	44	54
Halla Broa X	L 54	41%	100%	3	segelskepp, geo-bård	dwarf2	27	27
Halla Broa XI	L 386	39%			geo-bård	dwarf2/3	52	
Halla Broa XII	L 392	57%			segelskepp	dwarf3/4	52	
Halla Broa XIV	L 22	15%	92%	1	virvel	dwarf1	55	60
Hangvar Austers I	L 27	15%	100%	2	rosett, roddbåt	dwarf2	107	107
Hangvar I	L 402	57%		4	urnes, kors	tall3	83	
Hejde K	L 405	58%	65%	1	4 fält	dwarf3	72	111
Hejnum Riddare	L 79	74%	48%	4	7 fält	tall4	147	307
Hejnum Rings	L 77	41%	52%	4	3 fält	tall2	99	190
Hellvi Ire I	L 2	4%		1	virvel, rosett	tall1	113	
Hellvi Ire III	L 37	31%	75%	4	geo-bård	dwarf avvik	39	52
Hemse Annexhemman II	L 151	69%	69%	4	urnes	dwarf4	39	57
Hogrån K I	L 145	67%	51%	4	urnes	tall3	115	224

	Fig nr index	Huvud- index	Bredd-	Fotform	Dekor	Konturtyp	Huvud bredd cm	Höjd cm
Klinte Hunninge I	L 128	64%	44%	4	4 fält	tall3	125	282
Klinte Socken	L 134	58%	52%	4	4 fält, geo-bård	tall3	78	151
Kräklingbo Smiss II	L 430	53%			kors	dwarf3/4	60	
Levide K	L 176	54%			vagn	dwarf3/4	47	
Lokrume Lauks	L 38	41%	100%	2	båt	dwarf2	77	77
Lärbro Källstäde	L 43	35%	66%	3	segelskepp, geo-bård	dwarf2	68	103
Lärbro Norder-Ire I	L 36	31%	95%	2	geo-bård	dwarf2	33	35
Lärbro Norder-Ire II	L 46	17%	100%	1	geo-bård	dwarf1	23	23
Lärbro Pavals	L 3	8%			djurbård	tall1	89	
Lärbro Stora Hammars I	L 81	75%	46%	4	7 fält	tall4	143	312
Lärbro Stora Hammars III	L 85	86%	52%	4	5 fält	tall4	102	195
Lärbro Tängelgårda I	L 86	66%	48%	4	5 fält	tall3	127	264
Lärbro Tängelgårda III	L 449	63%	53%	4	3 fält	tall3	99	187
Norrlanda Bjärs	L 469	45%	64%	1	segelskepp, geo-bård	dwarf3	52	81
Norrlanda Bringes	L 467	63%	75%	1	anka, skepp	dwarf3	46	61
När Mickelgårds	L 150	46%	110%	4	runstenslayout	dwarf4	43	39
När Rikvide	L 35	26%	84%	2	anka, segelskepp, geo-bård	dwarf2	47	56
När Smiss I	L 142	56%	60%	4	segelskepp, krigare	dwarf4	51	84
Roma Kloster	L 473	46%	95%	1	skepp, geo-bård	dwarf3	39	41
Rute Ala	L 39	30%	82%	3	geo-bård	dwarf2	50	61
Sanda II	L 486	74%	31%	4	3 fält	tall4	74	238
Sanda IV	L 5	12%		1	virvel	tall1	126	
Sanda Sandegårda I	L 48	25%	83%	3	stil II	dwarf2	55	66
Sanda Sandegårda II	L 106	71%	55%	4	5 män långa armar	dwarf4	35	64
Sjonhem I	L 146	64%	64%	4	urnes	tall3	88	138
Sjonhem Sojvide	L 41	28%	52%	1	roddbåt, geo-bård	dwarf avvik	59	114
Stenkumla Forsa I	L 496	67%	56%	4	4 fält	tall3	130	232
Stenkyrka IV	L 492	41%	84%	2	segelskepp, örn, geo-bård	dwarf2	45	54
Stenkyrka Lillbjärs I	L 103	81%	53%	4	ryttare	dwarf4	31	59
Stenkyrka Lillbjärs III	L 104	63%	54%	4	3 fält	dwarf4	41	76
Stenkyrka Lillbjärs IX	L 63	30%		4	häst	dwarf avvik	51	
Stenkyrka Lillbjärs VII	L 515	60%	52%	4	segelskepp, kvinna	dwarf4	37	72
Stenkyrka Smiss I	L 97	69%		4	7 fält	tall3	125	
Stenkyrka Tystebols I	L 29	30%	74%	2	virvel	dwarf2	56	76
Stenkyrka VI	L 499	34%		4	ryttare	dwarf avvik	56	
Stenkyrka VIII	L 507	51%	73%	4	segelskepp	dwarf4	47	65
Tingstäde XI	L 542	7%		1	virvel	dwarf1	44	
Visby Sankt Hans II	L 557	64%	55%	4	urnes	dwarf4	69	125
Visby Sankt Klemens	L 565	75%		4	segelskepp	tall4	75	
Västerhejde Suderbys	L 554	86%	39%	4	4 fält	tall4	105	270
Väte Gullarve	L 78	67%	57%	4	3 fält	tall3	96	167
Öland Köping	L 225	67%	64%	4	urnes	dwarf4	72	113

Referenser

- Adcock, G., 1978. The theory of interlace and interlace types in Anglian sculpture. I: Lang, J. T. (red.), *Anglo-Saxon and Viking Age Sculpture and its Context. Papers from the Collingwood Symposium*. Oxford.
- Ahlberg, B., 1978. *Mälardalens bildstenar*. Trebetygsuppsats i arkeologi, Stockholms universitet.
- Allen, R. A. & Anderson, J., 1903. *The Early Christian Monuments of Scotland*. Edinburgh.
- Almqvist, B., 1978–81. Scandinavian and Celtic Folklore Contacts in the Earldom of Orkney. *Saga-Book* 20.
- Althaus, S., 1993. *Die gotländischen Bildsteine. Ein Programm*. Göppinger Arbeiten zur Germanistik 588. Göppingen.
- Althin, A., 1967. Mölner i Väte – en preliminär redogörelse. *Gotländskt Arkiv*.
- Anderson, J., 1881. *Scotland in Early Christian Times (Second Series)*. Edinburgh.
- Andersson, H., 1960. Rapport, arkeologisk undersökning. Uppland, Vallentuna sn, Bällsta, Fornlämningsområde 223. Otryckt (ATA, dnr 7839/60).
- Andersson, L. & Evanni, L., 2012. *Folkvandringstida gravar i Arninge*. Arkeologisk undersökning av RAÄ 63:1 och 63:2, Täby. Rapport 2012:12. RAÄ UV & Stockholms läns museum.
- Andreeff, A., 2001. *Bildstenen från Fröjel – Port till en glömd värld*. Fördjupningskurs i Arkeologi, D-uppsats, Högskolan på Gotland, Visby.
- Andreeff, A., 2007. Gotlandic picture stones, hybridity and material culture. I: Cornell, P. & Fahlander, F. (red.), *Encounters, Materialities, Confrontations: Archaeologies of social space and interaction*. Cambridge.
- Andreeff, A., under publicering. *Stones and People: Merovingian and Viking Age Picture Stones from the Island of Gotland*. Göteborgs universitet.
- Andreeff, A. & Bakunic, I., a. under publicering. *Arkeologisk undersökning vid bildstensplatsen Fröjel Stenstugu 1:18, Fröjel Raä 12:1, Fröjel socken, Gotland, 2007*. Gotarc Serie D, Arkeologiska rapporter 96. Göteborgs universitet.
- Andreeff, A. & Bakunic, I., b. under publicering. *Arkeologisk undersökning vid bildstensplatsen Buttle Ånge 1:28, Buttle Raä 42:1, 42:2, 145:1, Buttle socken, Gotland, 2009*. Gotarc Serie D, Arkeologiska rapporter 97. Göteborgs universitet.
- Andrén, A., 1989. Dörrar till förgångna myter – en tolkning av de gotländska bildstenarna. I: Andrén, A. (red.), *Medeltidens födelse*. Symposier på Krappertups Borg, 1. Lund.
- Andrén, A., 1991. Förhållandet mellan texter, bilder och ting. I: Steinsland, G. et al. (red.), *Nordisk hedendom. Et symposium*. Odense.
- Andrén, A., 1993. Doors to other worlds: Scandinavian death rituals in Gotlandic perspectives. *Journal of European Archaeology* 1.
- Andrén, A., Jennbert, K. & Raudvere, C. (red.), 2006. *Old Norse religion in long-term perspectives. Origins, changes, and interactions*. An international conference in Lund, Sweden, June 3–7, 2004. Vägar till Midgård 8. Lund.
- Appelbaum, B., 1987. Criteria for treatment: Reversibility. *Journal of the American Institute for Conservation* 26.
- Arnberg, A., 2007. *Där människor, handling och tid möts. En studie av det förromerska landskapet på Gotland*. Stockholm Studies in Archaeology 42. Stockholm.
- Arrhenius, B. & Holmqvist, W., 1960. En bildsten revideras. *Fornvännen* 55.
- Arrhenius, B., 1970. Tür der Toten. *Frühmittelalterliche Studien* 4. Göttingen.
- Arwill-Nordbladh, E., 1998. *Genuskonstruktioner i nordisk vikingatid: förr och nu*. Gotarc Serie B, Gothenburg Archaeological Theses, No 9. ATA = Antikvarisk-Topografiska arkivet, Riksantikvarieämbetet, Stockholm.
- Australia ICOMOS. 1999. *The Burra charter*. <http://australia.icomos.org/publications/charters/> [Hämtad 2012-02-29].
- Bailey, R.N., 1978. The Chronology of Viking Age Sculpture in Northumbria. I: Lang, J.T. (red.), *Anglo-Saxon and Viking Age Sculpture and its Context: Papers from the Collingwood Symposium*. Oxford.
- Bailey, R.N., 1980. *Viking Age Sculpture in Northern England*. London.
- Bailey, R.N., 2003. Scandinavian Myth on Viking-period Stone Sculpture in England. I: Ross, M.C. (red.), *Old Norse myths, literature and society*. Proceedings of the 11th International Saga Conference 2–7 July 2000, University of Sidney. Odense.
- Bailey, R.N. & Cramp, R., 1988. *Corpus of Anglo-Saxon Stone Sculpture II: Cumberland, Westmorland and Lancashire North-of-the-Sands*. Oxford.
- Bengtsson, L., 2004. *Bilder vid vatten: kring hällristningar i Askum socken, Bohuslän*. Gotarc Serie C, Arkeologiska skrifter 51.
- Beowulf and the Finnsburg Fragment*. 1914. A metrical translation into modern English by Hall, J.R.C. London.
- Beowulf*, 1955. Översatt i originalets versmått av Collinder, B., 2. uppl. Stockholm.
- Beowulf*, 1978. Introduction, notes and translation by Swanton, M. New York.

- Bergendahl Hohler, E., 1973. Sigurd og valkyrien på Hindarfjell, *Den iconographiske Post. Et nordisk blad om billeder*.
- Bertelsen, H., 1905–1911. *Biðriks saga af Bern*, 1–5. Hæfte. Udgivet for Samfund til Udgivelse af Gammel Nordisk Litteratur ved Henrik Bertelsen. STUAGNL XXXIV:1–5. København.
- Bianchi, M., 2010. *Rumor som resurs. Vikingatida skriftkultur i Uppland och Södermanland*. Runrön 20. Uppsala.
- Biezais, H., 1975. Baltische Religion. I: Ström, Å.V. & Biezais, H. (red.), *Germanische und Baltische Religion*. Stuttgart.
- Birkhan, H., 2006. Furor Heroicus. I: Ebenbauer A. & Keller, J. (red.), *8. Pöchlarn Heldenliedgespräch. Das Nibelungenlied und die Europäische Heldendichtung*. Philologica Germanica 26. Wien.
- Birkmann, Th., 1995. *Von Ågedal bis Malt. Die skandinavischen Runeninschriften vom Ende des 5. bis Ende des 9. Jahrhunderts*. Ergänzungsbände zum Reallexikon der Germanischen Altertumskunde 12. Berlin.
- Biuw, A., 1982. Spånga, Ärvinge, Gravfält 157A. Arkeologisk rapport, Stockholms stadsmuseum. Otryckt (ATA dnr 508/1988).
- Biuw, A., 1992. *Norra Spånga. Bebyggelse och samhälle under järnåldern*. Stockholmsmonografier utgivna av Stockholms stad 76. Stockholm.
- Bjelland, T. & Helberg, B.H., 2006. *Rock Art. A Guide to the Documentation, Management, Presentation and Monitoring of Norwegian Rock Art*. Oslo.
- Blidmo, R., 1976. *Smyckeproduktion inom yngre järnålderns metallkonst: en studie i produktionsbetingelser och ritteknik*. D-uppsats i arkeologi, Stockholms universitet.
- Boström, R., 1959. Petrus Törnewall och Ölands kyrkor. *Fornvännen* 54.
- Bradley, R., 1993. *Altering the Earth. The origins of monuments in Britain and Continental Europe*. Edinburgh.
- Bradley, R. & Williams, H. (red.), 1998. *The Past in the Past: the Reuse of Ancient Monuments*. World Archaeology 30:1. Abingdon.
- Bradley, J., 2010. Visual Vocabulary, Visual Strategy. *The Retrospective Methods Network Newsletter*. December.
- Brate, E., 1911–1918. *Östergötlands runinskrifter*. Sveriges runinskrifter 2. Stockholm.
- Brate, E. & Wessén, E., 1924–1936. *Södermanlands runinskrifter*. Sveriges runinskrifter 3. Stockholm.
- Broby-Johansen, R., 1945. *Danmarks ældste maleri. Et tusindsaarsminde*. København.
- Brown, C. (red.), 1932. *English Lyrics of the XIIIth Century*. Oxford.
- Brynhilds färd till Hel – se *Den poetiska eddan*
- Buisson, L., 1976. *Der Bildstein Ardre VIII auf Gotland. Göttermythen, Heldensagen und Jenseitsglaube der Germanen im 8. Jahrhundert n. Chr.* Akademie der Wissenschaften in Göttingen. Philologisch-Historische Klasse, 3. Folge 102. Göttingen.
- Burström, M., 1996a. Other Generations' Interpretation and Use of the Past: the Case of the Picture Stones on Gotland. *Current Swedish Archaeology* 4.
- Burström, M., 1996b. Bildstenarna på Gotland. Ett exempel på återanvändning. *Populär Arkeologi* 1996:3.
- Böhner, K., 1968. Beziehungen zwischen dem Norden und dem Kontinent zur Merowingerzeit. I: Römisch-Germanisches Zentralmu-
seum Mainz (red.), *Sveagold und Wikingerschmuck*. Ausstellungskataloge 3. Mainz.
- Böttger-Niedenzu, B., 1982. *Darstellungen auf gotländischen Bildsteinen, vor allem des Typs C und D, und die Frage ihres Zusammenhanges mit Stoffen der altnordischen Literatur*. Magister-Hausarbeit Ludwig-Maximilians-Universität München. München.
- Böttger-Niedenzu, B. & Niedenzu, A., 1988. Neufunde gotländischer Bildsteine 1981–1985. *Skandinavistik* 18.
- Callmer, J., 1995. Hantverksproduktion, samhällsförändringar och bebyggelse. Iakttagelser från östra Sydskandinavien ca 600–1100 e.Kr. I: Resi, H.G. (red.), *Produksjon og samfunn. Om erverv, spesialisering og bosetning i Norden i 1. årtusen e.Kr.* Oslo.
- Callmer, J., 1997. Beads and bead production in Scandinavia and the Baltic Region c. AD 600–1100: a general outline. I: Wiczorek, A & Freedren, U v., (red.), *Perlen: Archäologie, Techniken, Analysen : Akten des Internationalen Perlensymposiums in Mannheim vom 11. bis 14. November 1994*. Bonn.
- Carlsson, A., 1983. *Djurhuvudformiga spännen och gotländsk vikingatid*. Text och katalog. Stockholm studies in archaeology 5. Stockholm.
- Carlsson, A., 1988. *Vikingatida ringspännen från Gotland*. Stockholm studies in archaeology 8. Stockholm.
- Carlsson, D., 1979. *Kulturlandskapets utveckling på Gotland*. Visby.
- Carlsson, D., 1998. Fröjel Discovery Programme – arkeologisk forskning och historieförmedling. *Gotländskt Arkiv*.
- Carlsson, D., 1999a. "Ridanäs". *Vikingahamnen i Fröjel*. Visby.
- Carlsson, D., 1999b. *Gård, hamn och kyrka. En vikingatida kyrkogård i Fröjel*. Visby.
- Carver, M., 1999. *Surviving in Symbols. A Visit to the Pictish Nation*. Edinburgh.
- Carver, M., 2008. *Portmahomack. Monastery of the Picts*. Edinburgh.
- Carver, M., 2011. Lost, found, repossessed or argued away – the case of the Picts. *Antiquity* 85.
- Cassel, K., 1998. *Från grav till gård. Romersk järnålder på Gotland*. Stockholm Studies in Archaeology 16. Stockholm.
- Cassiodorus – se Mommsen 1894.
- Christiansson, H., 1952–67. Tjängvidestenens mästare. *Svenskt konstnärlexikon* 5. Malmö.
- Clarke, D.V., 2007. Reading the multiple lives of Pictish symbol stones. *Medieval Archaeology* 51.
- Clover, C. J., 1993. Regardless of Sex: Men, Women, and Power in Early Northern Europe. *Representations* 44.
- Collingwood, W.G., 1907. Some Illustrations of the Archaeology of the Viking Age in England. *Saga-Book* 5.
- Collingwood, W.G., 1927. *Northumbrian Crosses of the Pre-Norman Age*. London.
- Cramp, R., 1984. *Corpus of Anglo-Saxon Stone Sculpture 1: County Durham and Northumberland*. Oxford.
- Crumlin-Pedersen, O., 1997. *Viking-age ships and shipbuilding in Hedeby/Haithabu and Schleswig*. Schleswig.
- Damico, H., 1984. *Beowulf's Wealththeow and the valkyrie tradition*. Madison, Wisc.
- Den poetiska Eddan*, 1972. I översättning av Collinder, B. 3. uppl. Stockholm.

- Dobat, A.S., 2006. Bridging mythology and belief. Viking Age functional culture as a reflection of the belief in divine intervention. I: Andrén, A. *et al.* (red.).
- Dockrill, S.J., Bond, J.M., Turner, V.E., Brown, L.D., Bashford, D.J., Cussans, J.E. & Nicholson, R.A., 2010. *Excavations at Old Scatness, Shetland I. The Pictish Village and Viking Settlement*. Lerwick.
- Doehne, E.F. & Price, C., 2010. *Stone conservation: an overview of current research*. Los Angeles.
- DR + nr = Inskriftssignum i *Danmarks runeindskrifter*, se Jacobsen & Moltke 1941–1942
- Driscoll, S.T., 2001. The Migration Period and Saxons and Celts. I: Cunliffe, B., Bartlett, R., Morrill, J., Briggs, A. & Bourke, J. (red.), *The Penguin Atlas of British & Irish History*. London.
- Driscoll, S.T., 2002. *Alba. The Gaelic Kingdom of Scotland AD 800–1124*. Edinburgh.
- Driscoll, S.T., Geddes, J. & Hall, M., 2011. *Pictish Progress. New Studies on Northern Britain in the Early Middle Ages*. Leiden.
- Düwel, K., 1986. Zur Ikonographie und ikonologie der Sigurdarstellungen. I: Roth, H. (red.), *Zum problem der deutung frühmittelalterlichen Bildinhalte*. Sigmaringen.
- Düwel, K., 2008. *Runenkunde*. 4te utg. Sammlung Metzler 72. Stuttgart.
- Edberg, R., 1993. *Vikingabåtar i Sverige i original och kopia. Något om de experimentella båtprojekten Krampmacken och Aifur, deras bakgrund och förutsättningar*. Uppsats för påbyggnadskursen i arkeologi. Stockholms universitet.
- Eddadigte 1971 = Jón Helgason (red.), 1971. *Eddadigte 3. Helledigte 1*. København.
- Edda Snorra Sturlusonar* = Finnur Jónsson (red.), 1907. *Edda Snorra Sturlusonar*. Reykjavík.
- Eddukvæði* = Gísli Sigurðsson (red.), 1998. *Eddukvæði*. Reykjavík.
- Ellis Davidson, H., 1988. *Myths and symbols in pagan Europe*. Manchester.
- Ellmers, D., 1986. Schiffsdarstellungen auf skandinavischen Grabsteinen. I: Roth, H. (red.), *Zum Problem der Deutung frühmittelalterlicher Bildinhalte: Akten des 1. Internationalen Kolloquiums in Marburg a.d. Lahn, 15.–19. Februar 1983*. Sigmaringen.
- Engström, J., 1984. *Torsburgen. Tolkning av en gotländsk fornborg*. Aun 6. Uppsala.
- Enright, M.J., 1996. *Lady with a Mead Cup. Ritual, Prophecy and Lordship in the European Warband from La Tène to the Viking Age*. Dublin.
- Eshleman, L.E. 1983. *The Monumental Stones of Gotland. A Study in Style and Motif*. A Thesis submitted to the Faculty of the Graduate School of the University of Minnesota. Ann Arbor, Michigan.
- Eshleman, L.E., 2000. Weavers of Peace, Weavers of War. I: Wolfthal, D. (red.), *Peace and Negotiation. Strategies for Coexistence in the Middle Ages and the Renaissance*. Arizona Studies in the Middle Ages and the Renaissance 4. Turnhout.
- Evanni, L. & Hamilton, J., 2011. Ännu en kammargrav funnen i Uppland. *Populär Arkeologi* 2011:3.
- Fagerlie, J., 1967. *Late Roman and Byzantine Solidi Found in Sweden and Denmark*. Numismatic Notes and Monographs 157. New York.
- Faulkes, A. (red.), 1998. *Snorri Sturluson – Edda. Skáldskaparmál*. London.
- Forsyth, K., 1997. Some thoughts on Pictish symbols as formal writing system. I: Henry, D. (red.), *The Worm, the Germ and the Thorn. Pictish and Related Studies Presented to Isabel Henderson*. Balgavies.
- Foster, S.M., 2004. *Picts, Gaels and Scots*. London.
- Foster, S.M. & Cross, M. (red.), 2005. *Able Minds and Practised Hands. Scotland's Early Medieval Sculpture in the 21st Century*. Leeds.
- Fraser, I. (red.), 2008. *The Pictish Symbol Stones of Scotland*. Edinburgh.
- Fraser, I. & Halliday, S., 2011. The early medieval landscape of Donside, Aberdeenshire. I: Driscoll, S.T. *et al.* (red.).
- Fridell, S., 2011. Graphic variation and change in the younger Futhark. *NOWELE* 60/61.
- Friesen, O. von., 1918–1919. Runenschrift. I: Hoops, J. (red.), *Reallexikon der germanistischen Altertumskunde*. 4. Strassburg.
- Friesen, O. von (red.), 1933. *Runorna*. Nordisk Kultur 6. Stockholm.
- Friesen, O. von, 1949. Möjbro-stenen. *Fornvännen* 44.
- Fuglesang, S. Horn, 2005. Runesteinenes ikonografi. *Hikuin* 32.
- Fuglesang, S. Horn, 2007. Ekphrasis and Surviving Imagery in Viking Scandinavia. *Viking and Medieval Scandinavia* 3.
- G + nr = Inskriftssignum i *Gotlands runinskrifter*, se Jansson & Wessén 1962 (G 1–137), Svärdröm 1978 (G 138–221) samt Gustavson & Snædal manus (G 222–393).
- Gauert, A., 1958a. *Colloquium des Max-Planck-Instituts für Geschichte in Göttingen über die von Karl Hauck, Erlangen, im Rahmen seiner Forschungen zur unschriftlichen Laienkultur des frühen Mittelalters durchgeführten Untersuchungen archäologischer Fein- und Restbefunde*. Mitteilungen aus der Max-Planck-Gesellschaft zur Förderung der Wissenschaften 1–6.
- Gauert, A., 1958b. *Colloquium in Göttingen den 12. Mai 1957*. *Fornvännen* 53.
- Geddes, J., 2011. The problem of Pictish art. In Driscoll, S.T. et al (red.).
- Gelling, P. & Ellis Davidson, H., 1969. *The chariot of the sun and other rites and symbols of the northern Bronze Age*. London.
- Gillespie, G.T., 1973. *A Catalogue of Persons named in German Heroic Literature (700–1600) including named Animals and Objects and Ethnic Names*. Oxford.
- GM = Gotlands Museum, Visby.
- Goldberg, M. ej utk. Pictish *adventus*.
- Goldhahn, J., 2006. *Hällbildsstudier i norra Europa. Trender och tradition under det nya millenniet*. Gotarc Serie C, Arkeologiska skrifter 64.
- Gondek, M. & Noble, G., 2011. Together as one: the landscape of the symbol stones at Rhynie, Aberdeenshire. I: Driscoll, S.T. *et al.* (red.). *Gotlands Bildsteine* – se Lindqvist 1941–42.
- Gotlands runinskrifter* – see Jansson & Wessén 1962, Svärdröm 1978, Gustavson & Snædal ms.
- Gregorii Episcopi Turennonensis Historiarum Libri decem* I. WBG 1989 (1955). Darmstadt.
- Grimm, W., 1999. *Die Deutsche Heldensage*. Mit der Vorrede zur 2. Auflage von Karl Müllenhoff, Zeugnissen und Exkursen von Karl Müllenhoff und Oskar Jänicke, dem Briefwechsel über das Nibelungenlied zwischen Karl Lachmann und Wilhelm Grimm und einem Brief K. Lachmanns an Jacob Grimm, 1–2. Jacob Grimm und Wilhelm Grimm, Werke, Abteilung II: Die Werke Wilhelm

- Grimms. 36, 1–2. Forschungsausgabe herausgegeben von Ludwig Erich Schmitt. Nach der Ausgabe von Reinhold Steig, Karl Müllenhoff und Oskar Jänicke neu herausgegeben von Otfried Ehrismann. Nachdruck der 3. Auflage Göttingen 1889. Hildesheim.
- Grímnismál – se *Eddukvæði*.
- Gräslund, A-S., 2006. Dating the Swedish Viking-Age runestones on stylistic grounds. I: Stoklund, M. et al. (red.), *Runes and their Secrets Studies in runology*. Köpenhamn.
- Gräslund, B., 2008. Fimbulvintern, Ragnarök och klimatkrisen år 536–537 e. Kr. *Saga och Sed* 2007.
- Guber, S., 2011. *Die Bildsteine Gotlands der Völkerwanderungs- und Vandalzeit als Spiegel frühgeschichtlicher Lebenswelten*. BAR International Series 2257. Oxford.
- Guðni Jónsson 1950. *Fornaldar Sögur Norðurlanda* 2. Reykjavík.
- Gunnell, T., 2003. Höf, höll, goð(ar) and dvergar. Ritual Space in the Pagan Icelandic Skál. I: Simek, R. & Meurer, J. (red.), *Scandinavia and Christian Europe in the Middle Ages, papers of The International Saga Conference Bonn/Germany, 28th—2nd August 2003*. Bonn.
- Gustafsson, N.B. & Söderberg, A., 2007. En senvikingatida silververkstad i Fröjel. *Gotländskt Arkiv*.
- Gustavson, H., 2001. Pilgårdstenen och dess inskrift. *Gotländskt Arkiv*.
- Gustavson, H. 2009. Georg Wallin, Carl von Linné och de gotländska runmonumenten. I: Svensson, T. et al. (red.), *Spaden och penman. Ny humanistisk forskning i andan av Erik B. Lundberg och Bengt G. Söderberg*. Stockholm.
- Gustavson, H., Hamilton, J. & Kitzler Åhfeldt, L., 2006. Fragmenten från Tomteboda. Runsten med bildframställning eller bildstenar med runinskrift. *Fornvännen* 101.
- Gustavson, H. & Snædal, Th., manus. *Gotlands runinskrifter* 3. (Elektronisk resurs) <http://www.raa.se/kulturarvet/arkeologi-fornlamningar-och-fynd/runstenar/digitala-sveriges-runinskrifter/>
- Göransson, E-M.Y., 1999. *Bilder av kvinnor och kvinnlighet: genus och kroppsspråk under övergången till kristendomen*. Stockholm Studies in Archaeology 18. Stockholm.
- Göransson, J., 1750. *Bautil, det är: Alle Svea ok Götha Rikens Runstenar...* Stockholm
- Görman, M., 1998. Folkvandringstida stenkonst på Gotland. Uttryck för nordisk forntidstro? *Svensk religionshistorisk årsbok* 7.
- Hadley, D.M., 2006. *The Vikings in England. Settlement, Society and Culture*. Manchester.
- Hadorph J., 1666. *Kongl: Mayst:s Placat och Påbudh Om Gamble Monumenter och Antiquiteter*. Stockholm.
- Hall, M., 2011. Tales from beyond the Pict: sculpture and its uses in and around Forteviot, Perthshire from the ninth century onwards. I: Driscoll, S.T. et al. (red.)
- Hallgård Christensen, P., 1997. Den Gotlandske billedverden fra sten til myte. En ikonografisk kritik af de Gotlandske billedsten som kilde til vikingetiden trosforestillinger. *ICO Iconographisk post. Nordisk tidskrift för ikonografi* 1997:4.
- Hallström, G., 1931. Böra runstenar och hållristningar uppmålas? *Fornvännen* 26.
- Hamilton, J., 2003. *Tomtebodagravfältet*. Uppland, Solna socken, Polisen 2, RAÅ 39. Arkeologisk förundersökning och undersökning. Dokumentation av fältarbetsfasen 2003:8. Riksantikvarieämbetet, UV Mitt. Stockholm.
- Hamilton, J., 2007. Gårdsbebyggelse under folkvandringstid. I: Anund, J. (red.), *Gården, tingen, graven. Arkeologiska perspektiv på Mälardalen*. Riksantikvarieämbetet, arkeologiska undersökningar, Skrifter 71.
- Hansson, H., 1917. Bildstenar. I: Kempe, A., Apelqvist, E. & Sjögren, O. (red.), *Sverige. Geografisk, topografisk, statistisk beskrifning* 2. Kronobergs, Jönköpings, Kalmar, Gotlands och Östergötlands län. Stockholm.
- Harden, J., 2010. *The Picts*. Edinburgh.
- Harris, J., 1985. Eddic Poetry. I: Clover, C. & Lindow, J. (red.), *Old-Norse Literature. A Critical Guide*. London.
- Hauck, K., 1957. Germanische Bilddenkmäler des frühen Mittelalters. *Vierteljahresschrift für Literaturwissenschaft und Geistesgeschichte* 31.
- Hauck, K., 1969. Vom Kaiser- zum Götter-Amulett. *Frühmittelalterliche Studien* 3.
- Hauck, K., 1970. *Goldbrakteaten aus Sievern. Spätantike Amulett-Bilder der "Dania Saxonica" und die Sachsen-"origo" bei Widukind von Corvey*. Münstersche Mittelalter-Schriften 1. München.
- Hauck, K., 1977. *Wielands Hort. Die sozialgeschichtliche Stellung des Schmiedes in frühen Bildprogrammen nach und vor dem Religionswechsel*. Antikvariskt Arkiv 64. Stockholm.
- Hauck, K., 1980. Die Veränderung der Missionsgeschichte durch die Entdeckung der Ikonologie der germanischen Bilddenkmäler, erhellt am Beispiel der Propagierung der Kampfhilfen des Mars-Wodan in Alt-upsala im 7. Jahrhundert. Zur Ikonologie der Goldbrakteaten xx. *Westfalen: Hefte für Geschichte, Kunst und Volkskunde* 57.
- Hauck, K. (med Hans Drescher), 1982. Götterthronen des heidnischen Nordens *Frühmittelalterliche Studien* 16.
- Hauck, K., 1998. Die runenkundigen Erfinder von den Bildchiffren der Goldbrakteaten. Zur Ikonologie der Goldbrakteaten LVII. *Frühmittelalterliche Studien* 32.
- Hauck, K., 2011a. Machtstaden Odins. Die Chiffrenwelt der Brakteaten und die Methoden ihrer Auswertung. I: Heizmann, W & Axboe, M. (red.), *Die Goldbrakteaten der Völkerwanderungszeit – Auswertung und Neufunde*. Ergänzungsbände zum Reallexikon der Germanischen Altertumskunde 40. Berlin.
- Hauck, K., 2011b. Die Bildformeln der Goldbrakteaten in ihren Leitvarianten. Zur Ikonologie der Goldbrakteaten, LV. I: Heizmann, W. & Axboe, M. (eds.), *Die Goldbrakteaten der Völkerwanderungszeit – Auswertung und Neufunde*. Ergänzungsbände zum Reallexikon der Germanischen Altertumskunde 40. Berlin.
- Hauck, K., & Axboe, M., 1985. Hohenmemmingen-B, ein Schlüsselstück der Brakteatenikonographie. Zur Ikonologie der Goldbrakteaten XXXI. *Frühmittelalterliche Studien* 19.
- Hauck, K. et al., 1985–1989. *Die Goldbrakteaten der Völkerwanderungszeit. 1-3, Ikonographischer Katalog (IK 1, Tafeln)*. München. Se även: Katalog der Neufunde i: Heizmann, W. & Axboe, M., 2011.
- Hauck, K. et al., 1997. Ein neues Problemstück der Brakteatenikonographie. Issendorf-B, Landkreis Stade, Niedersachsen. Zur Ikonologie der Goldbrakteaten LIV. *Studien zur Sachsenforschung* 10.
- Hedeager, L., 1997. *Skygger af en anden virkelighed. Oldnordiske myte*. København.

- Hedeager, L., 2011. *Iron Age myth and materiality. An archaeology of Scandinavia Ad 400–1000*. London.
- Heinzel, R., 1889. Über die ostgothische Heldensage. *Sitzungsberichte der Kaiserlichen Akademie der Wissenschaften zu Wien* 119:3.
- Heizmann, W., 1997. Zur Bedeutung von altnordisch fen. I: Hauck, K. et al. (red.), Ein neues Problemstück der Brakteatenikonographie: Issendorf-B, Landkreis Stade, Niedersachsen. Zur Ikonologie der Goldbrakteaten LIV. *Studien zur Sachsenforschung* 10.
- Heizmann, W., 1999. Fenriswolf. I: Müller, U. & Wunderlich, W. (red.), *Mittelalter Mythen 2: Dämonen, Monster, Fabelwesen*. St. Gallen.
- Heizmann, W., 2001. Bildchiffren und Runen von Kommunikationsformen und Heilverfahren auf goldenen C-Brakteaten. I: Stausberg, M. (red.), *Kontinuitäten und Brüche in der Religionsgeschichte*, Ergänzungsbände zum Reallexikon der Germanischen Altertumskunde 31.
- Heizmann, W., 2007a. Die Fauna der völkerwanderungszeitlichen Goldbrakteaten. Tiere im Kontext der Regenerationsthematik. I: Heizmann, W. et al. (eds.), *Tiere in skandinavischer Literatur und Kulturgeschichte. Repräsentationsformen und Zeichenfunktionen*. Freiburg im Breisgau.
- Heizmann, W., 2007b. Gold, Macht, Kult. Karl Haucks Studien zur Ikonologie der Goldbrakteaten. *Frühmittelalterliche Studien* 41.
- Heizmann W. & Axboe, M. (red.), 2011. *Die Goldbrakteaten der Völkerwanderungszeit – Auswertung und Neufunde*. Ergänzungsbände zum Reallexikon der Germanischen Altertumskunde 40.
- Heizmann, W. & Düwel, K., 2009. Einige neuere Publikationen zu den Merseburger Zaubersprüchen: Wolfgang Beck und andere. *Indogermanische Forschungen* 114.
- Helreið Brynhildar – se *Eddukvæði*.
- Helmbrecht, M., 2011. *Wirkmächtige Kommunikationsmedien – Menschenbilder der Vendel- und Wikingerzeit und ihre Kontexte*. Acta archaeologica Lundensia 30. Lund.
- Henderson, G. & Henderson, I., 2004. *The Art of the Picts. Sculpture and Metalwork in Early Medieval Scotland*. London.
- Henderson, I., 1987. Early Christian monuments of Scotland displaying crosses but no other ornament. I: Small, A. (red.), *The Picts. A New Look at Old Problems*. Dundee.
- Heusler, A., 1941. *Die Altgermanische Dichtung*. 2 uppl. Potsdam.
- Higgitt, J., 2005. Towards a 'new ECMS': the proposal for a new corpus of early medieval sculpture in Scotland. I: Foster, S. & Cross, M. (red.).
- Hilfeling, C.G.G., 1797–1801. *C.G.G. Hilfelings gotländska resor*. 1–2. Red. Gislestam, T. 1994–95. Visby.
- Holmström, M., 2010. *Bildstenar i Mälardalen och folkvandringstidens kollaps*. Magisteruppsats i arkeologi, Stockholms universitet.
- Holmqvist, W., 1952. De äldsta gotländska bildstenarna och deras motivkrets. *Fornvännen* 47.
- Holmqvist, W., 1976. Bildsteine der Völkerwanderungs- bis Wikingerzeit. *Reallexikon der germanischen Altertumskunde* 2.
- Holz, G., 1893. *Die Gedichte vom Rosengarten zu Worms*. Halle.
- Hygen, A-S., 2006. *Protection of Rock Art. The Rock Art Project 1996–2005. Final Report from the Directorate for Cultural Heritage*. Oslo.
- Höfler, O., 1963. Der Rökstein und die Sage. *Arkiv för Nordisk Filologi* 78.
- ICOMOS. 1964. *The Venice Charter for the Conservation and Restoration of Monuments and Sites*. http://www.international.icomos.org/charters/venice_e.pdf [Hämtad 2012-02-29].
- ICOMOS. 1990. *Charter for the protection and management of the archaeological heritage. International Committee for the Management of Archaeological Heritage (ICAHM) an approved by the 9th General Assembly in Lausanne in 1990*. http://www.international.icomos.org/charters/arch_e.pdf [Hämtad 2012-02-29].
- ICOMOS. 1990. *Venedig-chartret. Internationellt charter för bevarande och restaurering av minnesmärken och områden av historiskt intresse*. http://www.icomos.se/pdf/Venice_Charter_%20Sv.pdf [Hämtad 2012-02-29].
- ICOM-CC. 2008. *Terminology to characterize the conservation of tangible cultural heritage*. <http://www.icom-cc.org/242/about-icom-cc/what-is-conservation/> [Hämtad 2012-02-29].
- IK = *Ikonographischer Katalog*, se Hauck, K. et al. 1985–1989.
- Imer, L. M., 2004. Gotlandske billedsten – datering af Lindqvists gruppe C og D. *Aarbøger for nordisk oldkyndighed og historie* 2001.
- Imer, L. M., 2007. *Runer og runeindskrifter – kronologi, kontekst og funktion i Skandinaviens jernalder og vikingetid*. 1–2. København.
- Jacobsen, L. & Moltke, E., 1941–1942. *Danmarks Runeindskrifter*. København.
- James, H.F., Henderson, I., Foster, S. M. & Jones, S., 2008. *A Fragmented Masterpiece. Recovering the Biography of the Hilton of Cadboll Cross-Slab*. Edinburgh.
- Jansson, I., 1981. Economic aspects of fine metalworking in Viking Age Scandinavia. I: Wilson, D. & Caygill, M.J. (red.), *Economic aspects of the Viking Age*. London.
- Jansson, S.B.F., 1977. *Runinskrifter i Sverige*. 2. uppl. Uppsala.
- Jansson, S. B. F. & Wessén, E., 1962. *Gotlands runinskrifter*. 1. Sveriges runinskrifter 11. Stockholm.
- Jensen, J., 1999. *Bronzealderens slutning – et nordeuropæisk perspektiv*. København.
- Jiriczek, O.L., 1898. *Deutsche Heldensage*. 1. Strassburg.
- Johansen, B., 1997. *Ormalur. Aspekter på tillvaro och landskap*. Stockholm studies in Archaeology 14. Stockholm.
- Johnsen, I. Sanness, 1968. *Stutruner i vikingtidens innskrifter*. Oslo.
- Jónas Kristjánsson, 1988. *Eddas and Sagas. Iceland's Medieval Literature*. Reykjavik.
- Jordanes – se Mommsen 1882.
- Jungner, H., 1930. Den gotländska runbildstenen från Sanda. Om Valhallstro och hednisk begravningsritual. *Fornvännen* 25.
- Jungner, H. & Svärdström, E., 1940–1970. *Västergötlands runinskrifter*. Sveriges runinskrifter 5. Stockholm.
- Jørgensen, L., Storgaard, B. & Gebauer Thomsen, L. (red.) 2003. *Sejrens triumf. Norden i skyggen af det romerske imperium*. København.
- Karlsson, J., 1998. *Röda och vita bildstenar i mälardalen. Stenens innebörd och användning i gravsammanhang. Material och motiv i samspel*. Uppsats i fördjupningskurs i arkeologi, Stockholms universitet/Högskolan på Gotland.
- Kaul, F., 1998. *Ships on Bronzes: A Study in Bronze Age Religion and Iconography*. 1–2. Copenhagen.

- Kaul, F., 2004. *Bronzealderens religion. Studier af den nordiske bronzealderens ikonografi*. København.
- Kaul, F., 2006. Udgravninger ved helleristninger på Bornholm. *Adoranten* 2006.
- KB = Kungl. Biblioteket, Stockholm.
- Kitzler Åhfeldt, L., 2002. *Work and Worship. Laser Scanner Analysis of Viking Age Rune Stones*. Stockholm.
- Kitzler Åhfeldt, L., 2009a. Keltiskt eller kontinentalt? Om mallanvändning på Gotlands bildstenar. I: Svensson, T. *et al.* (red.), *Spaden och pennan. Ny humanistisk forskning i andan av Erik B Lundberg och Bengt G Söderberg*. Stockholm.
- Kitzler Åhfeldt, L., 2009b. The rune stone fragments at Köpingsvik, Öland. I: Regner, E. *et al.* (red.), *From Ephesos to Dalecarlia. Reflections on Body, Space and Time in Medieval and Early Modern Europe*. Stockholm.
- Kitzler Åhfeldt, L. 2010. 3D-scanning at the Archaeological Research Laboratory 2006–2009. *Rapporter från Arkeologiska Forskningslaboratoriet*. Stockholms universitet.
- Kitzler Åhfeldt, L., Manus a. 3D-scanner analyses of the Gotland Picture Stones: Workshops, Iconography and Dating. With supplementary material: Digital catalogue of 3D-data of picture stones, *JONAS: Journal of Nordic Archaeological Science* 18. I tryck.
- Kitzler Åhfeldt, L., Manus b. Picture-stone workshops on Viking Age Gotland – a study of craftworkers’ traces. I: Heizmann, W. & Oehrl, S. (red.). Papers presented at the congress “Denkmäler zur germanischen Mythologie und Heldensage: Autopsie – Dokumentation – Deutung” in Munich, 3.–5. March 2010 (preliminär titel). Ergänzungsbände zum Reallexikon der germanischen Altertumskunde. Berlin. I tryck.
- KJ + nr = Inskriftssignum i Krause & Jankuhn 1966.
- Klos, L., 2009. *Runensteine in Schweden. Studien zu Aufstellungsort und Funktion*. Ergänzungsband zum Reallexikon der Germanischen Altertumskunde 64. Berlin.
- Kopár, L., Utkommer dec. 2012. *Gods and Settlers: The Iconography of Norse Mythology in Anglo-Scandinavian Sculpture*. Studies in the Early Middle Ages 25. Turnhout.
- Kragl, F., 2007. Mythisierung – Heroisierung – Literarisierung. Vier Kapitel zu Theoderich dem Großen und Dietrich von Bern. *Beiträge zur Geschichte der deutschen Sprache und Literatur* 129.
- Krause, W., 1937. *Runeninschriften im älteren Futhark*. I. uppl. Schriften der Königsberger Gelehrten Gesellschaft, Geisteswissenschaftliche Klasse. 13:4. Halle.
- Krause, W. & Jankuhn, H., 1966. *Die Runeninschriften im älteren Futhark*. Avhandling vid Akademie der Wissenschaften in Göttingen, Philologisch-Historische Klasse, 3. Folge, 65 Göttingen.
- Kristiansen, K. & Larsson T.B., 2005. *The Rise of Bronze Age Society. Travels, Transmissions and Transformations*. Cambridge.
- Kuder, U., 1977. *Die Initialen des Amienssalters (Amiens, Bibliothèque Municipale Ms. 18)*. München.
- Kuhn, H. & Neckel, G. (red.), 1983. *Edda. Die Lieder des Codex Regius nebst verwandten Denkmälern*. 1, 5:e utg. Text. Germanische Bibliothek. 4 Heidelberg.
- Källström, M., 2005. Gamla och nya vägar till Sveriges runinskrifter. En kritisk översikt av källpublikationerna för svenska runtexter. *Historisk tidskrift* 125:2.
- Källström, M., 2007. *Mästare och minnesmärken. Studier kring vikingatida runristare och skriftmiljöer i Norden*. Acta Universitatis Stockholmiensis. Stockholm studies in Scandinavian philology. New series 43. Stockholm.
- Lamm, J.P., 1991. Ship or ducks? Comments on the picture stone found at Grobin, Latvia. *Fornvännen* 86.
- Lamm, J.P., 2003. En ärrad veteran. I: Nylén & Lamm 2003.
- Lamm, J.P., 2006. Tjängvide. *Reallexikon der Germanischen Altertumskunde* 31. Berlin.
- Lang, J.T. 1972. Illustrative Carving of the Viking Period at Sockburn-on-Tees. *Archaeologica Aeliana* 4, 50.
- Lang, J.T., 1984. *The Hogback. A Viking Colonial Monument*. Anglo-Saxon Studies 3, Oxford.
- Lang, J., 1991. *Corpus of Anglo-Saxon Stone Sculpture. Volume III. York and Eastern Yorkshire*. Oxford.
- Lang, J., 2001. *Corpus of Anglo-Saxon Stone Sculpture. Volume VI. Northern Yorkshire*. Oxford.
- Larsen, A., 2009. *De första gotländska bildstenarna. En analys av bildstenar från Lindqvists grupp A & B med optisk 3D-scanning*. Masteruppsats i laborativ arkeologi. Stockholms universitet.
- Lee, R., Jonathan, P. & Ziman, P., 2010. Pictish symbols revealed as a written language through application of Shannon entropy. *Proceedings of the Royal Society A*, (elektronisk resurs) <http://rspa.royalsocietypublishing.org/content/early/2010/03/26/rspa.2010.0041.full> [Hämtat 2012-03-01].
- Lienert, E. (red.), 2008. Dietrich-Testimonien des 6. bis 16. Jahrhunderts. *Texte und Studien zur mittelhochdeutschen Heldenepik* 4.
- Liestøl, K., 1931. *Folkevisor*. Nordisk Kultur 9A. Stockholm.
- Liljegren, J.G., 1834. *Monumenta runica. Run-urkunder*. Tillägg till Svenskt Diplomatarium 1. Stockholm.
- Lind, L., 1981. *Roman denarii found in Sweden*. 2, *Catalogue text*. Stockholm Studies in Classical Archaeology 11. Stockholm.
- Lind, L., 1988. *Romerska denarer funna i Sverige*. Stockholm.
- Lindqvist, M., 1983. *Tre vikingatida gravfält på Gotland. Mölner, Tjängdarve, Uppgårde*. Visby.
- Lindqvist, S., 1941–1942. *Gotlands Bildsteine*. 1–2. Stockholm.
- Lindqvist, S., 1956. Bildstensfynd vid kyrkorestaureringar. *Gotländskt Arkiv*.
- Lindqvist, S., 1962. Jättestenen från Sanda och andra nyfunna bildstenar. *Gotländskt Arkiv*.
- Lindqvist, S., 1964. Forngutniska altaren och därtill knutna studier. *Kungl. Humanistiska Vetenskaps-Samfundet i Uppsala, Årsbok*. 1962–63.
- Lindqvist, S., 1968. Sagnet om Hild. *Skalk* 3.
- Ling, J., 2008. *Elevated Rock Art. Towards a maritime understanding of Rock Art in northern Bohuslän, Sweden*. Gotarc Serie B, Gothenburg Archaeological Theses 49.
- Ling, J., Kegel, K., Sörman, A., & Wessman, A. (red.), under publicering. *Arkeologisk undersökning vid hållristningarna RAÄ 446:2–3 och*

- 63:1–2, *Tossene socken, Bohuslän*, 2010. Gotarc Serie D, Arkeologiska rapporter 99.
- Ljung, C. & Thedéen, S., 2009. *Ritualer vid runstenar. En arkeologisk undersökning invid Ångbysten i Bromma*. Stockholm.
- Ljung, C. & Thedéen, S., under publicering. *Without a trace? Rituals and remembrance at rune stones*. Konferensvolym från Nordic TAG, Trondheim, 2009.
- Loman, B., 1965. Rökrunorna som grafematiskt system. *Arkiv för nordisk filologi* 24.
- Lorenz, G., 1984. *Snorri Sturluson. Gylfaginning*. Texte, Übersetzung, Kommentar von Gottfried Lorenz. Darmstadt.
- Lund Hansen, U., 1987. *Römischer Import im Norden. Warenaustausch zwischen dem Römischen Reich und dem freien Germanien unter besonderer Berücksichtigung Nordeuropas*. Nordiske Fortidsminder 10. København.
- Lund Hansen, U. et al. (red.), 1995. *Himlingøje – Seeland – Europa. Ein Gräberfeld der jüngeren römischen Kaiserzeit auf Seeland, seine Bedeutung und internationalen Beziehungen*. Nordiske Fortidsminder 13. København.
- Lundin, A., 2006. The advent of the esteemed horseman-sovereign. A study of the rider-motifs on Gotlandic picture-stones. I: Andrén, A. et al. (red.).
- Lönnroth, L., 2008. *Den dubbla scenen. Muntlig diktning från Eddan till Abba*. Ny utgåva. Stockholm.
- Lönnroth, L., 2009. Old Norse text as performance. *Scripta Islandica*.
- Malone, K., 1964. An Anglo-Latin Version of Hjaðningavíg. *Speculum* 39:1.
- Manneke, P., 1984. En tidig bildsten i Grötlingbo? *Gotländskt Arkiv*.
- Marold, E., 1988. Wandel und Konstanz in der Darstellung der Figur des Dietrich von Bern. I: Beck, H. (red.), *Heldensage und Heldendichtung im Germanischen*. Ergänzungsbände zum Reallexikon der Germanischen Altertumskunde 2. Berlin.
- McKinnel, J., 1987. Norse Mythology and Northumbria: A Response. *Scandinavian Studies* 59.
- Melnikova, E. A., 2001. *Skandinavskie runiceskie nadpisi. Novye nachodki i interpretacii. Teksty, perevod, kommentarij*. Moskva.
- Meyer, K., 2011. Saints, scrolls and serpents: theorising a Pictish liturgy on the Tarbat peninsula. I: Driscoll et al. (red.). *MGH = Monumenta Germaniae Historica*.
- Mills, N., 2001. *Saxon & Viking Artefacts*. Witham.
- Mitchell, B. & Robinson, F.C., (red.) 1998. *Beowulf. An edition with relevant shorter texts*. Oxford.
- Moltke, E., 1932. Tekniska hjælpemidler og metoder i epigrafiens tjeneste. Med særligt henblik på runeindskrifter. *Fornvännen* 21.
- Mommsen, Th., 1882. *Iordanis Romana et Getica*. MGH, Scriptores, Auctores antiquissimi 5:1. Berlin.
- Mommsen, Th., 1894. *Cassiodori Senatoris Variarum*. MGH, Scriptores, Auctores antiquissimi 12. Berlin.
- Mommsen, Th., 1898. *Chronica Minora Saec. IV.V.VI.VII, Vol. III*. MGH, Auctores antiquissimi 13. Berlin.
- Müller-Wille, M., 1977. Der frühmittelalterliche Schmied im Spiegel skandinavischer Grabfunde. *Frühmittelalterliche Studien* 11.
- Måhl, K. G., 1989. En bildsten i ursprungligt läge vid Vatlings i Fole. *Gotländskt Arkiv*.
- Måhl, K.G., 1990a. Bildstenar och stavgardar – till frågan om de gotländska bildstenarnas placering. *Gotländskt Arkiv*.
- Måhl, K.G., 1990b. *Rapport angående arkeologisk undersökning vid fornlämning RAA nr 3, Vatlings i Fole socken* (otryckt).
- Måhl, K.G., 2002. *Vägval: vägar och sambälle på Gotland under 1500 år*. Oskarshamn.
- Nancke-Krogh, S., 1995. *Stenbilleder i danske kirker*. København.
- N + nr = Inskriftssignum i *Norges innskrifter med de yngre runer*. Utg. M. Olson & A. Liestøl. 1941–. Oslo.
- Nedoma, R. 1988. *Die bildlichen und schriftlichen Denkmäler der Wieldandsage*. Göppinger Arbeiten zur Germanistik 490. Göppingen.
- Neiß, M., 2009. Fixeringsbilder inom en vikingatida praktspänneserie. *Aarbøger for nordisk oldkyndighed og historie* 2006.
- Neiß, M., 2010. A Matter of Standards: Iconography as a Quality Indicator for Viking Age Brooches. *Lund Archaeological Review* 15/16.
- Nerman, B., 1935. *Die Völkerwanderungszeit Gotlands*. Stockholm.
- Nerman, B., 1947. Arkeologisk datering av vendetidens nordiska runinskrifter. *Fornvännen* 42.
- Nerman, B., 1969–75. *Die Vendelzeit Gotlands*. Stockholm.
- Ney, A., 2004. *Drottningar och sköldmör. Gränsöverskridande kvinnor i medeltida myt och verklighet ca 400–1400*. Hedemora.
- Ney, A., 2006. The edges of the Old Norse world-view. A bestiary concept? I: Andrén, A. et al.
- Ney, A., 2009. Sigurdstraditionens välkomstmotiv i text och bild. I: Ney, A., Jakobsson, Å. & Lassen, A. (red.), *Fornaldarsagaerne. Myter og virkelighet. Studier i de oldislandske fornaldarsögur Norðurlanda*. København.
- Nihlén, J. & Boëthius, G., 1933. *Gotländska gårdar och byar under äldre järnåldern*. Studier till belysning av Gotlands äldre odlingshistoria. Stockholm.
- Nilsson, L., 2007. Spännande fynd i Fröjel. *Gotlands Allehanda*, 28.7.2007. <http://www.helagotland.se/nyheter/artikel.aspx?articleid=1015268> [Hämtat 2012-02-02].
- Nilsson, P., under publicering. The beauty is in the act of the beholder. I: Fahlander, F., Back Danielsson, I-M. & Sjöstrand, Y. (red.), *Encountering Imagery. Materialities, Perceptions, Relations*. Stockholm Studies in Archaeology 56. Stockholm.
- Noble, G. & Gondek, M., 2011. Symbol stones in context: excavation at Rhynie, an undocumented Pictish power centre of the 6th–7th centuries AD, *Medieval Archaeology* 55.
- Nordberg, A., 2006. *Jul, disting och förkyrklig tideräkning. Kalender och kalendariska riter i det förkristna Norden*. Acta Academiae Regiae Gustavi Adolphi 91. Uppsala.
- Norderäng, J. & Widerström, P., 2004. Vikingatida bildstenar – några exempel på nya fynd. *Gotländskt Arkiv*.
- Nordgren, I., 2009. En nytolkning av Sparlösaestens bildmotiv. *Historieforum: tidskrift för historisk debatt* 2.
- Nordin, F., 1903. Till frågan om de gotländska bildstenarnas utvecklingsformer. I: *Studier tillägnade Oscar Montelius 1903 af Lärjungar*. Stockholm.

- Nordin, F., 1906. Graffältet vid Bjers i Hejnum socken, Gotland. *Antiquarisk tidskrift för Sverige* 15:3.
- Nordland, O., 1973. Hild-segna i germansk og norrøn tradisjon. *Tradisjon* 3.
- Nylén, E., 1982. Med Krampmacken över Gotland och Östersjön: seglet provas. *Gotländskt Arkiv*.
- Nylén, E., 1987. De vikingatida seglen. I: Björklund, A., Haaseum, S. & Kvarning, L-Å. (red.). *Skepp och smide*. Stockholm.
- Nylén, E. & Lamm, J.P., 1978, 1987, 2003. *Bildstenar*. 1. uppl. 1978, Visby; 2. uppl. 1987, Stockholm; 3. uppl. 2003. Stockholm.
- Nylén, E. & Lamm, J.P. 1981, 1991. *Bildsteine auf Gotland*. 1. uppl. 1981, 2. uppl. 1991. Båda Neumünster.
- Nylén, E. & Lamm, J.P. 1986. *Gotorando no kaiga-sekihi*. Tokyo.
- Nylén, E. & Lamm, J.P., 1988. *Stones, Ships and Symbols. The Picture Stones of Gotland from the Viking Age and Before*. Stockholm.
- Nylén, E. & Lamm, J.P. 2007. *Les pierres gravées de Gotland. Aux sources de la sacralité*. Paris.
- Näsman, U. & Lund, J., (red.) 1988. *Folkvandringstiden i Norden. En krisetid mellem äldre og yngre jernalder*. Århus.
- Nørgård Jørgensen, A., 1999. *Waffen und Gräber. Typologische und chronologische Studien zu skandinavischen Waffengräbern 520/30 bis 900 n. Chr.* København.
- Oddrúnargrátur – se *Eddukvæði*.
- Oehrl, S., 2006. *Zur Deutung anthropomorpher und theriomorpher Bild-darstellungen auf den spätwikingzeitlichen Runensteinen Schwedens*. Wien.
- Oehrl, S., 2009. Wieland der Schmied auf dem Kistenstein von Alskog kyrka und dem Runenstein Ardre kyrka III – Zur partiellen Neulesung und Interpretation zweier gotländischer Bildsteine. I: Heizmann W. et al. (red.), *Analecta Septentrionalia. Beiträge zur nordgermanischen Kultur- und Literaturgeschichte*. Ergänzungsbände zum Reallexikon der Germanischen Altertumskunde 65. Berlin.
- Oehrl, S., 2010a. Ornithomorphe Psychopompoi im Bildprogramm der gotländischen Bildsteine. Ikonographische Auswertung des Neufundes vom Hafenplatz in Fröjel. *Frühmittelalterliche Studien* 44.
- Oehrl, S., 2010b. Der Runenfels von Aspö, die Goldbrakteaten der Völkerwanderungszeit und die Chiffren der Gott-Tier-Kommunikation. *Zeitschrift für Deutsches Altertum und Deutsche Literatur* 139.
- Oehrl, S., 2011. *Vierbeinerdarstellungen auf schwedischen Runensteinen. Studien zur nordgermanischen Tier- und Fesselungskonografie*. Ergänzungsbände zum Reallexikon der Germanischen Altertumskunde 72. Berlin.
- Olrik, A., 1894. *Saksens oldhistorie. Norrøne sagaer og danske sagn*. Kilderne til Saksens oldhistorie 2. København.
- O'Meadhra, U., 1987. *Early Christian, Viking and Romanesque art. Motif-pieces from Ireland*. 2. *A discussion on aspects of find-context and function*. Theses and papers in North-European archaeology 17. Stockholm.
- Padberg, L. von., 2011. Reaktionsformen des Polytheismus im Norden aus die Expansion des Christentums im Spiegel der Goldbrakteaten. I: Heizmann, W. & Axboe, M. 2001.
- Panzer, F.W., 1901. *Hilde-Gudrun. Eine Sagen- und Litterargesichtliche Untersuchung*. Halle.
- Peringskiöld, J., u.å. *Monumenta Sveo-Gothorum*. Handskriften Fh 8 i Kungl. Biblioteket. Stockholm.
- Petré, B., 1984. *Arkeologiska undersökningar på Lovö 4. Bebyggelsearkeologisk analys*. Studies in North-European Archaeology 10.
- Petrenko, V.P., 1991. A Picture Stone from Grobin (Latvia). *Fornvännen* 86.
- Plinius, 1997. *Om bildkonsten. Naturalis historia XXXIII–XXXVII*. Översatt av Ellenberger, B. Jonsered.
- Poetic Edda, 1996. Translated by C. Larrington Oxford.
- Rannsakningar* = Stahre, N-G. , Stähle, C.I. & Olsson, I. (red.), 1960–98. *Rannsakningar efter antikviteter*. 1–4. Stockholm
- Raudvere, C., 2003. *Kunskap och insikt i norrøn tradition – mytologi, ritualer och trolldomsanklagelser*. Vägar till Midgård 3. Lund.
- Raudvere, K., 2004. Delen eller helheten. Kosmologi som empiriskt och analytiskt begrepp. I: André, A., Jennbert, K. & Raudvere, C. (eds.), *Ordning mot kaos – studier av nordisk förkristen kosmologi*. Vägar till Midgård 4. Lund.
- RAÄ = Riksantikvarieämbetet.
- RCAHMS = Royal Commission on the Ancient and Historical Monuments of Scotland.
- Rosvall, S., 1983. *Meddelande från Klinte hembygdsförening 1983*. Klintehamn.
- Rundkvist, M., 2003a. *Barshalder 1. A cemetery in Grötlingbo and Fide parishes, Gotland, Sweden, c. AD 1–1100. Excavations and finds 1826–1971*. Stockholm.
- Rundkvist, M., 2003b. *Barshalder 2. Studies of late Iron Age Gotland*. Stockholm.
- Rydh, S., 1973. Bildstenen från Träkvista på Ekerö. *Tor. Tidskrift för nordisk fornkonst* 15.
- Salin, B., 1904. *Die altgermanische Thierornamentik. Typologische Studie über germanische Metallgegenstände aus dem IV bis IX Jahrhundert, nebst einer Studie über irische Ornamentik*. Stockholm.
- Samnordisk runtextdatabas* (elektronisk resurs), Institutionen för nordiska språk, Uppsala universitet. <<http://www.nordiska.uu.se/forskning/samnord.htm>>
- Sandhammar, L., 2007. Unika föremål vid Herrstenen. *Gotlands Tidningar*, 28.7.2007. <http://www.helagotland.se/nyheter/artikel.aspx?articleid=1015313> [Hämtat 2012-02-02].
- Sawyer, B., 1991. Viking-Age rune-stones as a crisis symptom. *Norwegian Archaeological Review* 24:2.
- Saxo Grammaticus 1931–1957. *Saxonis Gesta Danorum*. Knabe, C. & Olrik, J. (red.). Haunia.
- Saxo Grammaticus 2005. *Gesta Danorum*. Danmarkshistorien. 1–2. Udg. af Karsten Friis-Jensen. Dansk oversættelse ved Peter Zeeberg København.
- Scheller, R.W., 1963. *A Survey of Model Books*. Haarlem.
- Scheller, R.W., 1995. *Exemplum. Model-Book Drawings and the Practice of Artistic Transmission in the Middle Ages (ca. 900 – ca. 1450)*. Amsterdam.
- Schoener, A.C. (red.), 1928. *Der jüngere Sigenot*. Heidelberg

- Schück, H., 1932. Två Sigurdsristningar. *Fornvännen* 1932.
- See, K. von., 1971. *Germanische Heldensage. Stoffe, Probleme, Methoden*. Frankfurt.
- See, K. von et al. 2000. *Kommentar zu den Liedern der Edda*. 3. *Götterlieder: Völundarkviða, Alvimsmál, Baldrs draumar, Rígsþula, Hyndlolið, Grottasöngur*. Heidelberg.
- See, K. von et al. 2004. *Kommentar zu den Liedern der Edda*. 4. *Heldenlieder: Helgakviða Hundingsbana I, Helgakviða Hjörvarðssonar, Helgakviða Hundingsbana II*. Heidelberg.
- SHM = Statens historiska museum, Stockholm.
- Sichtermann, H., 1983. *Der Jonaszyklus*. I: Beck, H. & Bol, P. C. (red.), *Spätantike und frühes Christentum*. Frankfurt.
- Sigurdrífumál, se *Eddukveði*.
- Simsek, R., 1993. *Dictionary of Northern Mythology*. Cambridge.
- Skjaldedigtning* = Finnur Jónsson (red.), 1912–15. *Den Norsk-Islandske Skjaldedigtning*. A 1–2. B 1–2. København.
- Snorres Edda*, 1997 = Johansson, K.G. & Malm, M. (red.), 1997. *Snorres Edda*. Översatt från isländska. Stockholm
- Snorri Sturluson 1931 = Finnur Jónsson (red.), 1931. *Edda Snorra Sturlusonar. Udgivet efter håndskriftene*. København.
- Snorri Sturluson 1987 = Faulkes, A. = 1987. *Snorri Sturluson – Edda*. Translated and introduced. London.
- Snorri Sturluson, 2005 = *The Prose Edda*. Translated by J.L. Byock London.
- Snædal, Th., 2002. *Medan världen vakar. Studier i de gotländska runinskrifternas språk och kronologi*. Runrön 16. Uppsala.
- Snædal Brink, Th. & Jansson, I. 1983. Gotländska runinskrifter. 900-talets slut – ca 1100. I: Jansson, I. (red.) *Gutar och vikingar. Historia i fickformat*. Stockholm.
- Srigley, M., 1989. The Dream of Troy. An Interpretation of the Gotland Picture-Stones of the Late Vendel and Viking Periods. *Tor. Tidskrift för nordisk fornkunskap* 22.
- Staecker, J., 2002. The woman on the wagon. Pagan Scandinavian burials in a Christian perspective. *Viking Heritage magazine* 2002:1.
- Staecker, J., 2004. Hjältar, kungar och gudar. Receptionen av bibliska element och av hjältediktning i en hednisk värld. In Berggren, Å. et al. (red.), *Minne och myt. Konsten att skapa det förflutna*. Vägar till Midgård 5. Lund.
- Staecker, J., 2006. Heroes, kings and gods. Discovering sagas on Gotlandic picture-stones. I: Andren, A. et al. (red.)
- Stefán Einarsson 1936. *Widsið = Víðförull. Skírnir* 110.
- Stenberger, M., 1964. *Det forntida Sverige*. Stockholm.
- Stenberger, M. & Klindt Jensen, O., (red.) 1955. *Vallbagar*. 1–2. Köpenhamn.
- Stiegemann, Ch. & Wemhoff, M., 1999. 799. *Kunst und Kultur der Karolingerzeit. Karl der Große und Papst Leo III. in Paderborn*. Ausstellungskatalog 1–2. Mainz.
- Stoklund, M., 1996. The Ribe cranium inscription and the Scandinavian transition to the younger reduced futhork. I: Looijenga, T. & Quak, A. (red.), *Frisian Runes and neighbouring Traditions. Proceedings of the First International Symposium on Frisian Runes at the Fris Museum, Leeuwarden 26–29 January 1994*. *Amsterdamer Beiträge zur älteren Germanistik* 45.
- Stoklund, M., 2004. The Runic Inscription on the Ribe Skull Fragment. I: Bencard, M., Kann Rasmussen A. & Brinch Madsen, H. (red.), *Ribe Excavations 1970–76*. 5. Højbjerg.
- Stuttgarter Bilderpsalter*, 1965. *Der Stuttgarter Bilderpsalter*. Württembergische Landesbibliothek Stuttgart Bibl. Fol. 23. 1. Facsimile-Band. Stuttgart.
- Sveriges runinskrifter* Utg. av Kungl. Vitterhets Historie och Antikvitets Akademien. 1–15. Stockholm. (Även tillgängligt i digital form: <http://www.raa.se/kulturarvet/arkeologi-fornlamningar-och-fynd/runstenar/digitala-sveriges-runinskrifter/>)
- Svärdström, E., 1967. Runfynd 1966. *Fornvännen* 61.
- Svärdström, E. 1978. *Gotlands runinskrifter*. 2. Sveriges runinskrifter 12. Stockholm.
- Swanström, E., 2009. Erik B Lundberg, S:t Hans och S:t Pers ruiner i Visby eller ett arkeologiskt äventyr med osannolika resultat. I: Svensson, T. et al. (red.), *Spaden och pennan. Ny humanistisk forskning i andan av Erik B Lundberg och Bengt G Söderberg*. Stockholm.
- Swanström, L., 1995. Slipskårar och järnhantering på Gotland. *Gotländskt Arkiv*.
- Sången om Sigdriva – se *Den poetiska Eddan*.
- Sävborg, D., 2004. Om eddadikternas ursprung och ålder. Gamla och nya tankar. *Arkiv för nordisk filologi* 119.
- Säve, C., 1845. Tjängvide-stenen. På Gotland. *Runa. Antiquarisk tidskrift utgifven af Richard Dybeck*. Stockholm.
- Säve, C., 1852. Alskogs-stenarne på Gotland. *Annaler för nordisk oldkyn-dighed og Historie*.
- Säve, P.A., Rapport 1863 och 1864 och diverse meddelanden till Kungl. Vitterhets Historie och Antikvitets Akademien 1850–1856. ATA, Gotländska Samlingar (6 volymer) samt manuskript i Uppsala universitetsbibliotek. Uppsala.
- Sö = Inskriftssignum i *Södermanlands runinskrifter*, se Brate & Wessén, 1924–1936.
- Sörla þattr 1829 = Rafn, C.C. (red.), 1829. *Fornaldar sögur Nordrlanda eptir gömlum handritum*. 1. København.
- Tacitus, 1999. *Agricola and Germany*. Translated with an introduction and notes by Anthony R. Birley. Oxford.
- The Mabinogion*, 2000. Translated by Gwyn Jones and Thomas Jones. London.
- Thunmark-Nylén, L., 1995a. Spännekonstruktion och spänneproduktion. I: Resi, H.G. (red.), *Produksjon og samfunn. Om erverv, spesialisering og bosetning i Norden i 1. årtusen e.Kr*. Oslo.
- Thunmark-Nylén, L., 1995b. *Die Wikingerzeit Gotlands I. Abbildungen der Grabfunde*. Stockholm.
- Thunmark-Nylén, L., 2000. *Die Wikingerzeit Gotlands IV*. Katalog. Stockholm.
- Thunmark-Nylén, L., 2006. *Die Wikingerzeit Gotlands III*, 1–2. Text. Stockholm.
- Trotzig, G., 1970. En arkeologisk undersökning i Garda kyrka på Gotland. *Fornvännen* 65.
- U + nr = Inskriftssignum i *Upplands runinskrifter*, see Wessén & Jansson 1940–1958.

- Vaitkevicius, V., 2004. *Studies into the Balts' sacred places*. BAR International series 1228. Oxford.
- Varenius, B., 1992. *Det nordiska skeppet. Teknologi och samhällsstrategi i vikingatid och medeltid*. Stockholm Studies in Archaeology 10. Stockholm.
- Varenius, B., 2004. Bildstenar och deras uttolkare. *Fornvännen* 99.
- Vg + nr = Inskriftssignum i Västergötlands runinskrifter, se Jungner, H. & Svärdström, E. 1940–1970.
- Vries, J. de, 1956–57. *Altgermanische Religionsgeschichte*. 1–2. Grundriss der germanischen Philologie 12:1–2. Berlin.
- VZG = Nerman 1935.
- Völsunga saga* – se Guðni Jónsson.
- Völsungasagan*. 1991. Övers. Knutsson, I, inledn. av Bergsten, S. Lund
- Wallin, G., 1736–1746. *Analecta Gothlandensia*. Handskrift i Kungl. Biblioteket. Stockholm.
- Wallin, G., 1749/1751. *Runographia Gotlandica. Acta Societatis Regiae Scientiarum Upsalensis* 1743 (tryckt 1749), 1744–50 (tryckt 1751).
- Wamers, E., 2009. Von Bären und Männern. Berserker, Bärenkämpfer und Bärenführer im frühen Mittelalter. *Zeitschrift für Archäologie des Mittelalters* 37.
- Werner, J., 1941. *Die beiden Zierscheiben des Thorsberger Moorfundes*. Berlin.
- Wennersten, M., 1973. Bildstensundersökning vid Visnar ängar i Alskog. *Gotländskt Arkiv*.
- Wessén, E. 1957. *Om vikingatidens runor*. Filologiskt arkiv 6. Stockholm.
- Wessén, E. & Jansson, S.B.F. 1940–1958. *Upplands runinskrifter*. 1–4. Sveriges runinskrifter 6–9. Stockholm.
- Westphal, F., 2004. Untersuchungen zur späten Bildsteingruppe Gotlands. I: Müller-Wille, M. (red.). *Zwischen Tier und Kreuz. Untersuchungen zur Wikingerzeitlichen Ornamentik im Ostseeraum*. Neumünster.
- W & G = Nørgård Jørgensen, A. 1999.
- Wickham, C., 2005. *Framing the early Middle Ages. Europe and the Mediterranean 400–800*. Oxford.
- Wilson, D. M. (red.), 1995. *Vikingatidens konst. Signums svenska konsthistoria* 2. Lund.
- Wilson, D. M., 1998. The Gotland Picture-Stones. A Chronological Re-Assessment. *Studien zur Archäologie des Ostseeraums. Von der Eisenzeit zum Mittelalter*. Neumünster.
- Wisniewski, R., 1969. *Kudrun*. 2:a utgåvan. Stuttgart.
- WKG = Thunmark Nylén 1995–2006.
- Wolfram, H., 1979. *Geschichte der Goten. Von den Anfängen bis zur Mitte des sechsten Jahrhunderts. Entwurf einer historischen Ethnographie*. München.
- Zeumer, K., 1886. *Formulae Merowingici et Karolini Aevi*. MGH, Legum Sectio V. Formulae. Hannover.
- Zola, E., 1866. *Mes Haines*. Paris.
- Åijä, K., 1980a. Gravfältet vid Uddvide i Grötlingbo. *Gotländskt Arkiv*.
- Åijä, K., 1980b. *Bearbetade sandstenar i förhistoriska gravar på Gotland*. C-uppsats i arkeologi, Stockholms universitet.
- Ög + nr = Inskriftssignum i *Östergötlands runinskrifter*, se Brate 1911–18.
- Ög N + nr = Inskriftssignum i opublicerat supplement till *Östergötlands runinskrifter* av A. Nordén (Manuskript i ATA.)
- Örn Sævar Thorleifsson 2000. *Brage. Dikt og tidsånd*. Oslo.